

**CITIZEN®**

**INSTRUKCJA OBSŁUGI**  
**E670**

## SPIS TREŚCI

1. Cechy
2. Użytkowanie koronki
3. **Przed przystąpieniem do użytkowania**
  - A. Funkcja odbioru fal radiowych
    - < W celu zapewnienie prawidłowego odbioru >
    - < Czas potrzebny na odbiór fal radiowych >
    - < Miejsca utrudniające odbiór fal radiowych >
4. **Odbiór fal radiowych**
  - A. Pozycja sekundnika podczas odbioru fal radiowych
  - B. Potwierdzenie rezultatu odbioru
  - C. Poziom odbioru i rezultat odbioru
  - D. Ogólne informacje o strefach odbioru
5. **Lista funkcji przyporządkowanych wskazówce trybu**
6. **Zmiana trybu pracy zegarka**
7. **Użytkowanie chronografu**
8. **Ustawianie czasu lokalnego i czasu letniego**
9. **Użytkowanie alarmu**
10. **Ręczne ustawianie czasu i czasu letniego**
  - A. Ustawianie czasu
  - B. Ustawianie czasu letniego
11. **Ręczne ustawianie daty**
12. **Sprawdzanie i ustawianie pozycji wyjściowej**
  - A. Sprawdzanie pozycji wyjściowej
  - B. Ustawienie poprawnej pozycji wyjściowej
13. **Funkcja generowania energii fotoelektrycznej**
  - < W celu jak najlepszego użytkowania zegarka >
  - < Należy utrzymywać zegarek w pełni naładowany >
14. **Wyjątkowe funkcje dla zegarka napędzanego energia słoneczną**
  - A. Funkcja oszczędzania energii
  - B. Funkcja ostrzegania o niepełnym naładowaniu
  - C. Funkcja przeciwdziałająca nadmiernemu naładowaniu
15. **Ogólne wskazania dotyczące czasu ładowania zegarka napędzanego energia słoneczną**
16. **Środki ostrożności podczas użytkowania zegarka napędzanego energia słoneczną**
  - Środki ostrożności podczas ładowania
  - Użytkowanie baterii
  - Wymiana tarcz przechowywania energii
17. **Użycie tachometra (dla modeli wyposażonych w tachometr)**
18. **Rozwiązywanie problemów**
19. **Środki ostrożności**
20. **Specyfikacja**



## 1. Cechy

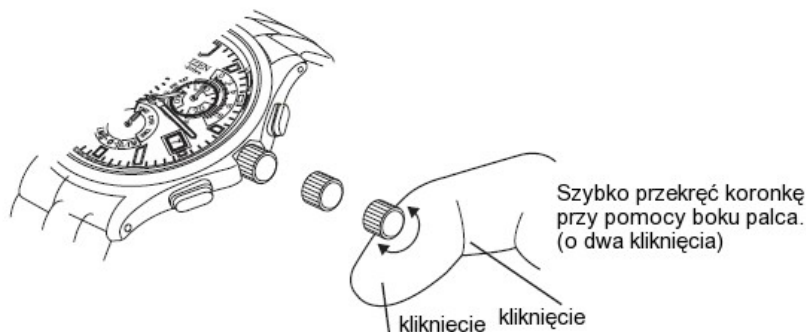
Zegarek ten odbiera fale radiowe co umożliwia mu automatycznie poprawiać czas (w tym czas letni) i datę dzięki sygnałowi standardowych fal radiowych (dane dot. Czasu) nadawanemu z Niemiec. Dodatkowo zegarek ten jest Eco-drive, co oznacza, że jest on wyposażony w funkcję generowania energii fotoelektrycznej, która pozwala na przekształcenie energii słonecznej w energię elektryczną, która napędza zegarek. Jest on również wyposażony w funkcje wymienione poniżej:

- (1) Funkcja chronografu
  - Funkcja ta pozwala na odmierzenie czasu aż do 59 minut 59.95 sekund w jednostkach 1/20 sekundowych.
- (2) Funkcja czasu lokalnego
  - Funkcja ta pozwala ustawić czas zegarka dla dowolnego kraju lub miasta
  - Czas lokalny może być ustawiony w jednostkach jedno godzinowych
  - Czas letni może być włączony lub wyłączony
- (3) Funkcja alarmu
  - Czas alarmu może być ustawiony w oparciu o zegar 24 - godzinny
  - Dźwięk alarmu zostaje włączony na 15 sekund w momencie wskazania przez zegarek ustawionego czasu
- (4) Funkcja wiecznego kalendarza
  - Data (ilość lat od roku przestępnego, miesiąc, dzień tygodnia i data) nie musi być ustawiana aż do 28 lutego 2100 nawet jeżeli fale radiowe nie są odbierane.

## 2. Użytkowanie koronki

### (Nieprzerwane poruszanie wskazówek)

Szybko przekręcając koronkę w prawo lub lewo (o dwa kliknięcia) powoduje, że wskazówki zegarka zaczynają poruszać się nieprzerwanie (wskazówka godzin, minut i sekundnik). Przekręcenie koronki w prawo lub lewo o jedno kliknięcie powoduje zatrzymanie się wskazówek.



### 3. Przed przystąpieniem do użytkowania

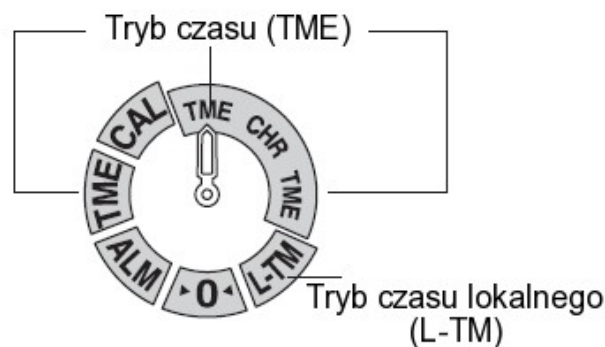
#### A. Funkcja odbioru fal radiowych

##### < W celu zapewnienie prawidłowego odbioru >

Zegarek ten ma wbudowana wewnątrz koperty (w okolicach godziny 6:00) antenę, która umożliwia mu odbiór fal radiowych. Dla jak najlepszego odbioru zaleca się umieszczenie zegarka tak, aby pozycja godziny 6:00 była skierowana w kierunku nadajnika radiowego podczas procesu odbierania fal radiowych. Poziom odbioru waha się w zależności od warunków w jakich zegarek jest użytkowany. Podczas odbioru fal radiowych zaleca się zmianę pozycji zegarka i jego położenie w zależności od wskazań poziomu odbioru H (wysoki), M (średni), lub L (niski) na tarczy zegarka. Należy znaleźć pozycję i położenie zegarka w którym sygnał radiowy jest odbierany bez zakłóceń i poziom odbioru jest wskazywany jako H lub M na tarczy zegarka.

#### [Uwaga]

Fale radiowe mogą być odbierane w trybie czasu (TME) zaznaczonego na tarczy w trzech miejscach lub w trybie czasu lokalnego (L-TM). Sygnał radiowy nie jest odbierany w żadnym innym trybie.



- W celu prawidłowego odbioru fal radiowych należy zdjąć zegarek z przegubu dłoni i umieścić go na stabilnej powierzchni w miejscu, które umożliwia niezakłócony odbiór sygnału radiowego, na przykład w pobliżu okna. Nie należy poruszać zegarka podczas odbioru.
- Sygnał radiowy może być źle odbierany w wyniku blokowania go przez metalowe przedmioty lub inne czynniki zewnętrzne. Wewnątrz budynku i w innych podobnych sytuacjach odbiór powinien odbywać się jak najbliżej okna.

##### < Czas potrzebny na odbiór fal radiowych >

Odbiór sygnału radiowego zajmuje od 2 do 15 minut. Jeżeli odbiór nie powiódł się lub został zakłócony z powodu czynników zewnętrznych, zegarek powróci do normalnego trybu pracy po około 60 sekundach.

##### < Miejsca utrudniające odbiór fal radiowych >

Odbiór sygnału radiowego może być utrudniony w miejscach poddanych wpływowi innych fal radiowych lub w miejscach w których odbiór jest zakłócony z powodu czynników zewnętrznych.



- Miejsca poddane wpływowi bardzo wysokich bądź bardzo niskich temperatur
- Wewnątrz pomieszczeń ze zbrojonego betonu, między wysokimi budynkami, w dolinach pomiędzy górami, pod ziemią
- W samochodzie, pociągu bądź samolocie
- W pobliżu telefonu komórkowego, który jest używany
- W pobliżu linii wysokiego napięcia, linii kolejowych, na lotniskach
- W pobliżu elektronicznych sprzętów gospodarstwa domowego, sprzętów AGD i RTV takich jak telewizory, lodówki, komputery, faxy, itp.

#### 4. Odbiór fal radiowych

- Są trzy sposoby na odbieranie sygnału radiowego: normalny odbiór automatyczny, odbiór manualny i automatyczny odbiór po zatrzymaniu zegarka. Czas ( w tym czas letni) i data są ustawiane automatycznie, po tym jak sygnał radiowy został odebrany prawidłowo.

#### [Uwaga]

Nie należy poruszać zegarka aż do momentu zakończenia odbioru.

##### 1. Normalny odbiór automatyczny

- Zegarek automatycznie odbiera sygnał radiowy o 3:00 lub 4:00 w nocy każdego dnia. (Sygnał radiowy nie jest odbierany o 4:00 w nocy jeżeli powiódł się odbiór o 3:00)
  - (1) Podczas odbioru sygnału radiowego należy zdjąć zegarek z przegubu dłoni umieścić go na stabilnej powierzchni w miejscu gdzie sygnał radiowy może być odbierany bez przeszkód, na przykład w okolicach okna. Zegarek powinien być skierowany godzina 6:00 w stronę nadajnika radiowego.
  - (2) Gdy wskazówka sekundnika przesunęła się wskazując RX: oczekiwanie na odbiór, zmienia ona pozycję by wskazać poziom odbioru sygnału radiowego H, M lub L w trakcie odbioru fal radiowych.
  - (3) Po zakończonym odbiorze sygnału sekundnik automatycznie zmienia pozycję z H, M lub L i rozpoczyna wskazywanie czasu.

##### 2. Odbiór manualny

- Odbiór manualny może być przeprowadzony w dowolnym momencie.
  - (1) Podczas odbioru sygnału radiowego należy zdjąć zegarek z przegubu dłoni umieścić go na stabilnej powierzchni w miejscu gdzie sygnał radiowy może być odbierany bez przeszkód, na przykład w okolicach okna. Zegarek powinien być skierowany godzina 6:00 w stronę nadajnika radiowego.
  - (2) Naciśnij i przytrzymaj przycisk B znajdujący się w pozycji godziny 4:00 przez co najmniej 2 sekundy. Po usłyszeniu sygnału potwierdzającego, należy puścić przycisk po uprzednim upewnieniu się, że sekundnik przesunął się wskazując RX: oczekiwanie na odbiór (12:00). Dalsze działania powinny być takie same jak te opisane w punkcie 2 i 3 w normalnym odbiorze automatycznym (poprzednia strona).

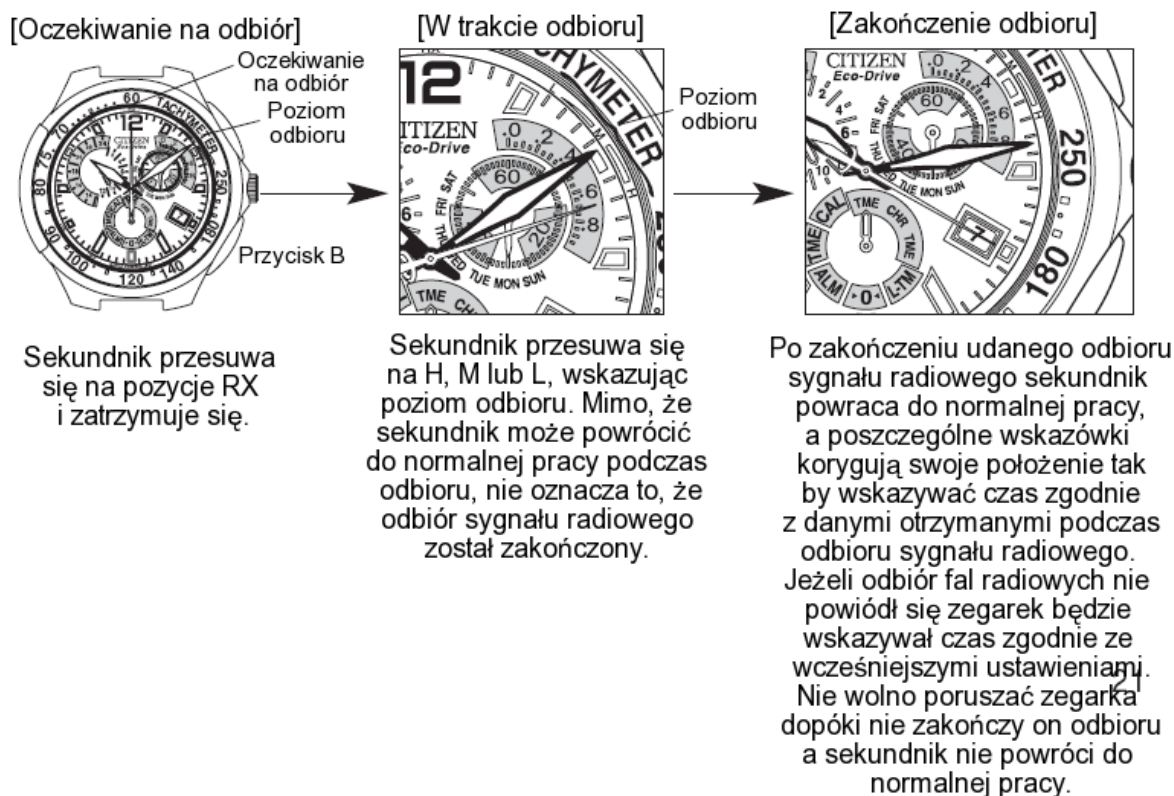
### <Sygnał potwierdzający zakończenie odbioru manualnego>

- Jeżeli odbiór został przeprowadzony bez zakłóceń usłyszymy podwójny sygnał potwierdzający, a zegarek powróci do normalnej pracy.
- Jeżeli odbiór sygnału zostanie zakłócony lub przerwany, pojedynczy sygnał potwierdzi nie udaną próbę odbioru i zegarek powróci do normalnej pracy.

### 3. Automatyczny odbiór po zatrzymaniu zegarka

- Gdy zegarek zatrzyma się z powodu rozładowania się baterii nastąpi automatyczny odbiór sygnału radiowego. Jednak należy naładować zegarek wystawiając go na działanie słońca na co najmniej 30 minut aby zainicjować automatyczny odbiór. Należy starać się utrzymywać baterię zegarka naładowaną cały czas, aby uniknąć zatrzymywania pracy zegarka.

#### Pozycja sekundnika podczas odbioru fal radiowych (ruch sekundnika od momentu rozpoczęcia odbioru do jego zakończenia)



### A. Potwierdzenie rezultatu odbioru

- Po naciśnięciu przycisku B sekundnik zegarka przesuwają się wskazując H, M, L lub No aby potwierdzić rezultat odbioru.  
**[Uwaga]** Ponieważ sekundnik przesuwają się wprawdzie na pozycje RX: oczekiwanie na odbiór, a manualny odbiór rozpoczyna się jeżeli przycisk B jest naciskany przez co najmniej 2 sekundy, należy unikać zbyt długiego naciskania przycisku B. Jeżeli omyłkowo po zbyt długim naciskaniu przycisku B został włączony odbiór manualny, należy ponownie nacisnąć i przytrzymać przycisk B przez co najmniej 2 sekundy aby zakończyć odbiór sygnału radiowego.
- Rezultat odbiór jest wskazywany przez 10 sekund poczym zegarek powraca do normalnego trybu pracy. Ponadto można powrócić do normalnego trybu pracy podczas wskazywania rezultatu odbioru naciskając przycisk B.

### B. Poziom odbioru i rezultat odbioru

- W trakcie odbierania sygnału radiowego sekundnik zegarka czeka na pozycji odpowiadającej stanowi odbioru aby wskazać poziom odbieranego sygnału. Po zakończonym odbiorze, jego rezultat może być potwierdzony poprzez naciśnięcie przycisku B.

| Poziom odbioru | Pozycja sekundnika | Poziom odbioru podczas odbioru  | Rezultat odbioru po zakończeniu odbioru  |
|----------------|--------------------|---|--|
| H              | Pozycja 12 sekund  | <ul style="list-style-type: none"><li>Kiedy warunki odbioru są bardzo dobre</li></ul> | <ul style="list-style-type: none"><li>Kiedy sygnał radiowy był odebrany w bardzo dobrych warunkach</li></ul> |
| M              | Pozycja 9 sekund   | <ul style="list-style-type: none"><li>Kiedy warunki odbioru są dobre</li></ul>        | <ul style="list-style-type: none"><li>Kiedy sygnał radiowy był odebrany w dobrych warunkach</li></ul>        |
| L              | Pozycja 6 sekund   | <ul style="list-style-type: none"><li>Kiedy warunki odbioru są nienajgorsze</li></ul> | <ul style="list-style-type: none"><li>Kiedy sygnał radiowy był odebrany w nienajgorszych warunkach</li></ul> |
| NO             | Pozycja 55 sekund  | -----   | Kiedy odbiór nie powiódł się   |

### C. Ogólne informacje o strefach odbioru

Poniżej zostały określone obszary, gdzie zegarek jest w stanie odbierać sygnał radiowy. Obszary te mogą się nieznacznie różnić w zależności od warunków nadawania sygnału radiowego, pory roku i pogody. Ponieważ poniższa mapa przedstawia tylko zarys obszaru gdzie fale radiowe mogą być odbierane, mogą istnieć takie regiony, w których sygnał radiowy nie będzie odbierany mimo, że znajdują się one w jego zasięgu.

| Nadajnik standardowych fal radiowych | Położenie nadajnika radiowego                                  | Obszar gdzie sygnał radiowy może być odbierany  |
|--------------------------------------|--|---|
| DCF77                                | Mainflingen, Niemcy (25 km na południowy wschód od Frankfurtu) | Promień około 900 km od nadajnika sygnału radiowego (fale radiowe mogą nie być odbierane w pobliżu jeziora Lemana w Szwajcarii) |





Pomimo, że standardowy sygnał radiowy używane przez zegarki odbierające fale radiowe jest nadawany prawie nieprzerwanie przez 24 godziny dziennie, nadawanie może być przerwane z przyczyn technicznych. Zegarek będzie nadal wskazywał właściwy czas z dokładnością do +/- 15 sekund na miesiąc nawet jeżeli nie będzie mógł odbierać sygnału radiowego.



## 5. Lista funkcji przyporządkowanych wskazówce trybu

Prosimy zapoznać się z tą listą patrząc jednocześnie na schemat zegarka znajdujący się na początku tej instrukcji.

| Nazwa                            | Pozycja koronki  | TME (*1)  | CHR   |
|----------------------------------|------------------|---|---|
| Wskazówka funkcji                | Normalna pozycja | Wskazuje dzień tygodnia                                   | Zatrzymuje się na pozycji 0 minut chronografu.            |
|                                  | Pozycja 1        |   |   |
|                                  | Pozycja 2        |   |   |
| Data                             | Normalna pozycja | Wskazuje datę   | Wskazuje datę   |
|                                  | Pozycja 1        |   |   |
|                                  | Pozycja 2        |   |   |
| Wskazówka godzin/wskazówka minut | Normalna pozycja | Wskazuje godziny/<br>minuty                               | Wskazuje godziny/<br>minuty                               |
|                                  | Pozycja 1        |   |   |
|                                  | Pozycja 2        |   |   |
| Sekundnik                        | Normalna pozycja | Wskazuje sekundy  | Zatrzymuje się na pozycji 0 sekund                        |
|                                  | Pozycja 1        | Przełączanie trybów (zatrzymuje się na pozycji 30 sekund) | Przełączanie trybów (zatrzymuje się na pozycji 30 sekund) |
|                                  | Pozycja 2        | Wskazuje czy czas letni jest włączony czy wyłączony       | Zatrzymuje się na pozycji 0 sekund                        |
| Wskazówka 24-godzinna            | Normalna pozycja | Wskazuje czas (zegar 24 – godzinny)                       | Wskazuje czas (zegar 24 – godzinny)                       |
|                                  | Pozycja 1        |   |   |
|                                  | Pozycja 2        |   |   |

| L-TM                           | 0                                  | ALM                               | CAL            |
|--------------------------------|------------------------------------|-----------------------------------|----------------|
| Wskazuje dzień czasu lokalnego | Zatrzymuje się na pozycji 30 minut | Zatrzymuje się na pozycji 0 minut | Wskazuje dzień |



ANYRO & Co.



|   |   |   |   |
|---|---|---|---|
|   | chronografu   | chronografu   |   |
| Wskazuje datę czasu lokalnego                             | Wskazuje 31/1   | Wskazuje datę   | Wskazuje datę   |
| Wskazuje godziny/ minuty czasu lokalnego                  | Zatrzymuje się w pozycji 12:00                            | Wskazuje godzinę/ minuty alarmu                           | Wskazuje godziny/ minuty                                  |
| Wskazuje sekundy  | Zatrzymuje się na pozycji 12:00                           | Wskazuje czy alarm jest włączony czy wyłączony            | Wskazuje ilość lat o roku przestępnego/ miesiąc           |
| Przełączanie trybów (zatrzymuje się na pozycji 30 sekund) | Przełączanie trybów (zatrzymuje się na pozycji 30 sekund) | Przełączanie trybów (zatrzymuje się na pozycji 30 sekund) | Przełączanie trybów (zatrzymuje się na pozycji 30 sekund) |
| Wskazuje czy czas letni jest włączony czy nie             | Zatrzymuje się na pozycji 12:00                           | Wskazuje czy alarm jest włączony czy nie                  | Wskazuje ilość lat od roku przestępnego/ miesiąc          |
| Wskazuje czas lokalny (zegar 24 -godzinny)                | Zatrzymuje się na pozycji 24:00                           | Wskazuje czas alarmu (zegar 24 godzinny)                  | Wskazuje czas (zegar 24 godzinny)                         |

\*1: Ten sam czas jest pokazywany w trzech różnych miejscach trybu TME.

| Nazwa      | Pozycja koronki  | TME (*1)  | CHR  |
|------------|------------------|---|--|
| Przycisk A | Normalna pozycja | Potwierdza włączenie lub wyłączenie czasu letniego  | Start/ stop/ reset                                   |
|            | Pozycja 1        |   | Bez zmian  |
|            | Pozycja 2        | Włącza lub wyłącza czas letni   |  |
| Przycisk B | Normalna pozycja | Rezultat odbioru/ Oczekiwanie na odbiór   | Wyświetla 1/20 sekundy gdy chronograf jest wyłączony |
|            | Pozycja 1        | Bez zmian   |  |
|            | Pozycja 2        | Wyzerowuje wskazania sekundnika ustawiając go na pozycji 12:00 (naciskając przez 2 sekundy) | Bez zmian  |
| Koronka    | Normalna pozycja | Bez zmian   | Bez zmian  |
|            | Pozycja 1        | Przełączanie trybów   | Przełączanie trybów                                  |
|            | Pozycja 2        | Ustawianie czasu (po naciśnięciu przycisku B przez co najmniej 2 sekundy)                   | Bez zmian  |

| L-TM  | 0  | ALM                          | CAL                                    |
|---|--|------------------------------|--|
| Potwierdza czy czas letni jest włączony czy wyłączony | Bez zmian  | Włącza lub wyłącza alarm     | Bez zmian                              |
| Włączanie i wyłączanie czasu letniego                 | Wybieranie miejsca dla ustawienia pozycji wyjściowej |                              | Ustawianie miejsca dla ustawianej daty |
| Rezultat odbioru/ Oczekiwanie na odbiór               | Bez zmian  | Monitorowanie dźwięku alarmu | Bez zmian                              |
| Bez zmian   |  | Bez zmian                    |  |
| Bez zmian   | Bez zmian  | Bez zmian                    | Bez zmian                              |
| Przełączanie trybów                                   | Przełączanie trybów                                  | Przełączanie trybów          | Przełączanie trybów                    |
| Ustawieni czasu lokalnego                             | Ustawienie pozycji wyjściowej                        | Ustawienie czasu alarmu      | Ustawianie daty                        |



## 6. Zmiana trybu pracy zegarka

- Zegarek ten jest wyposażony w sześć trybów pracy takich jak: czas (wskazywany w trzech miejscach na tarczy), chronograf, czas lokalny, pozycja wyjściowa, alarm i kalendarz.
- Ten sam czas jest wyświetlany dla wszystkich trzech symboli TME na tarczy trybów.

### < Procedura przełączania trybów >

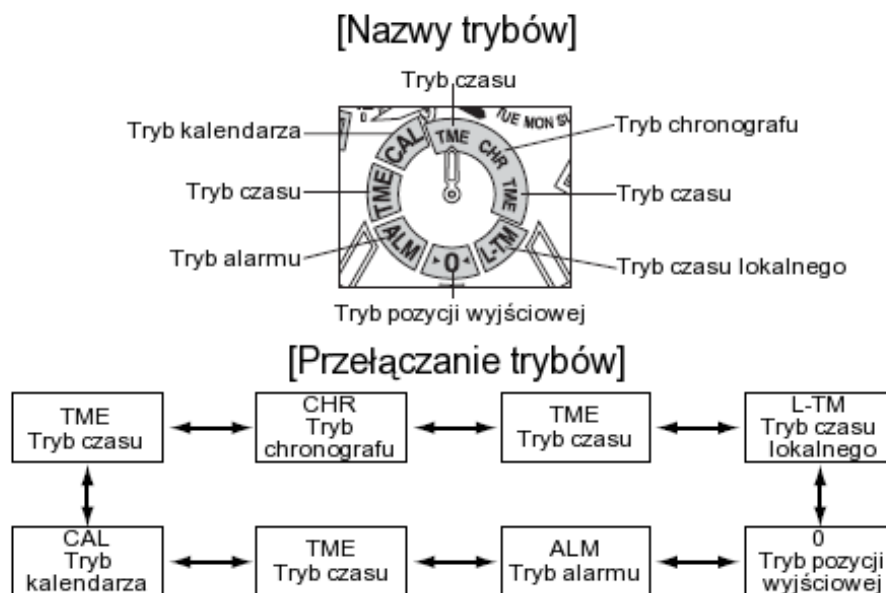
Kiedy koronka jest odciągnięta do pozycji 1 (pozycja przełączania trybów) sekundnik zegarka przesuwa się (przeciwnie do ruchu wskazówek zegara) i zatrzymuje się na pozycji 30 sekund. Jeżeli sekundnik nie zatrzyma się na pozycji 30 sekund należy przeczytać rozdział „Sprawdzanie i ustawienie pozycji wyjściowej” i ustawić właściwą pozycję wyjściową.

(1) Przekręć koronkę i ustaw wskazówkę trybów na którykolwiek z trybów.

- Wskazówka trybów może być ustawiana poprzez przekręcanie koronki w prawo lub w lewo. Każdy z trybów może być wybrany poprzez przekręcanie koronki i zmienianie pozycji wskazówki trybów.

(2) Odciągnij koronkę do pozycji 2 (pozycja ustawianie trybów) aby wejść w tryb ustawienia danych w poszczególnych trybach.

- Należy przeczytać procedury dotyczące ustawiania danych dla poszczególnych trybów aby zapoznać się z detalami tej operacji.



## 7. Użytkowanie chronografu

- Chronograf tego zegarka jest w stanie odmierzać czas aż do 59 minut 59.95 sekund w jednostkach 1/20 sekundowych. Resetuje się do zera po odmierzeniu czasu.

### < Znaczenie poszczególnych wskazówek podczas pracy chronografu >

Odciągnij koronkę do pozycji 1 i przekręć koronkę tak, aby ustawić wskazówkę trybów na CHR (chronograf). Potem dociśnij koronkę z powrotem do normalnej pozycji.

- Sekundnik i wskazówka funkcji gwałtownie przesuną się na pozycję 0 i zegarek rozpocznie pracę w trybie chronografu.
- Sekundnik zegarka staje się sekundnikiem chronografu i wykonuje szybki obrót wokół tarczy kiedy chronograf zostaje włączony, następnie rozpoczyna normalną pracę odmierzając sekundy chronografu.
- Wskazówka funkcji staje się wskazówką minut chronografu i przesuwa się co minutę lub staje się wskazówką 1/20 sekundy chronografu.
- Po naciśnięciu przycisku B odmierzanie chronografu zostaje zatrzymane i wskazówka funkcji wskazuje czas chronografu w 1/20 sekundy tak długo jak przycisk B jest naciskany.
- Wskazówka minut i godzin mogą wskazywać tryb wcześniejszy, w którym pracował zegarek przed przełączeniem go w tryb chronografu.

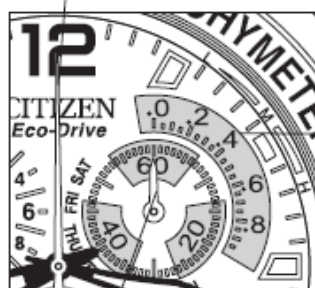
### <Odmierzanie czasu>

Odciągnij koronkę do pozycji 1 i przekręć tak, aby ustawić wskazówkę trybów na symbolu CHR (chronograf), a następnie dociśnij ją z powrotem do normalnej pozycji.

- (1) Za każdym razem gdy zostaje naciśnięty przycisk A chronograf rozpoczyna pracę bądź zatrzymuje się. Za każdym razem zegarek potwierdza to sygnałem dźwiękowym.
- (2) Jeżeli przycisk B zostanie przyciśnięty w momencie kiedy chronograf nie pracuje, wskazówka funkcji będzie wskazywać czas chronografu w 1/20 sekund tak długo jak przycisk B będzie naciskany. Gdy przycisk B zostanie puszczone wskazówka funkcji powróci do wskazywania minut chronografu.
- (3) Jeżeli przycisk A zostanie naciśnięty i przytrzymany podczas zatrzymania pracy chronografu, wskazania wskazówki sekund chronografu i wskazówki minut chronografu zostaną zresetowane do zera.

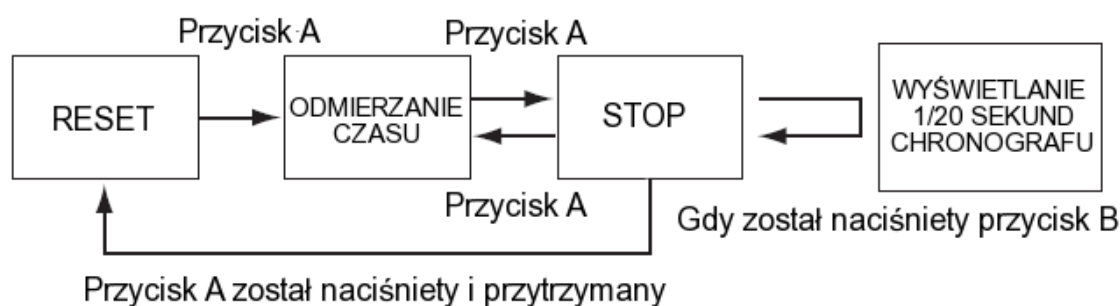


Wskazówka sekund chronografu



Wskazywanie 1/20  
sekundy chronografu

Wskazówka funkcji  
(wskazówka minut chronografu/  
wskazówka 1/20 sekund chronografu)



## 8. Ustawianie czasu lokalnego i czasu letniego

- Funkcja czasu lokalnego pozwala na ustawienie w zegarku czasu dla innej strefy czasowej niż ta ustawiona w trybie czasu TME.
- Różnica czasu może być ustawiona w jednostkach 1 godziny.
- Czas lokalny może być ustawiony w zakresie +/- 26 godzin w oparciu o tryb czasu TME.
- Dla czasu lokalnego może także zostać ustawiony czas letni. W tym wypadku czas może zostać ustawiony w zakresie - 25 do +27 godzin.

### [Uwaga]

Czas nie może być ustawiony poza podanymi zakresami. Ponadto, ustawienia czasu letniego muszą być włączane lub wyłączane ręcznie. Czas letni nie jest włączany automatycznie poprzez fale radiowe.



ANYRO & Co.



### <Procedura ustawianie czasu lokalnego>

Odciągnij koronkę do pozycji 1, przekręć ją tak by ustawić wskazówkę trybów na symbolu L-TM (czas lokalny).

(1) Odciągnij koronkę ponownie do pozycji 2 (pozycja ustawiania czasu lokalnego).

\* Sekundnik zegarka przekręci się i zatrzyma się na pozycji włączonego/wyłączonego czasu letniego.

(2) Przekręć koronkę tak, aby ustawić wskazówki godzin i minut by wskazywały żądany czas lokalny.

- Przekręcenie koronki w prawo (o jedno kliknięcie) spowoduje, że wskazówka godzin, wskazówka minut i wskazówka 24 – godzinna przesunął się o jedną godzinę do przodu.
- Przekręcenie koronki w lewo (o jedno kliknięcie) spowoduje, że wskazówka godzin, wskazówka minut i wskazówka 24 – godzinna cofnął się o jedną godzinę.
- Przekręcanie koronki nieprzerwanie (szybko o 2 lub więcej kliknięć) spowoduje, że wskazówki godzin, minut i wskazówka 24 – godzinna zaczną poruszać się nieprzerwanie.
- Przekręć koronkę w prawo lub w lewo aby zatrzymać ruch wskazówek.
- Data i dzień tygodnia zmieniają się odpowiednio, zgodnie z ustawieniami kalendarza i zegarka.

**[Uwaga]** Ustawiając czas lokalny należy zwrócić uwagę czy ustawiana godzina jest godzina przed czy popołudniową.

(3) Dociśnij koronkę z powrotem do normalnej pozycji. Ta czynność kończy procedurę ustawiania czasu lokalnego.

### <Procedura ustawiania czasu letniego>

Należy przeprowadzić tą procedurę dopiero po ustawieniu czasu letniego.

(1) Odciągnij koronkę do pozycji 2 (pozycja ustawiania czasu lokalnego).

\* Sekundnik zacznie obracać się nieprzerwanie po czym zatrzyma się na pozycji włączonego/ wyłączonego czasu letniego.

(2) Naciśnij przycisk A aby zmienić ustawienia czasu letniego.

\* Każdorazowe naciśnięcie przycisku A powoduje włączenie lub wyłączenie czasu letniego. Za każdym razem zegarek potwierdza to sygnałem dźwiękowym. Jeżeli czas letni jest włączony czas przesuwa się o jedną godzinę.

(3) Dociśnij koronkę z powrotem do normalnej pozycji. Czynność ta kończy procedurę ustawiania czasu letniego.



#### <Sprawdzanie czy czas letni jest włączony czy wyłączony>

Po dociśnięciu koronki z powrotem do normalnej pozycji lub po naciśnięciu przycisku kiedy koronka jest odciągnięta do pozycji 1 ustawienia czasu letniego jako włączonego lub wyłączzonego są wskazywane przez 10 sekund w trybie czasu lokalnego L-TM.

- Sekundnik zegarka wskazuje pozycje ON (włączony) jeżeli czas letni jest włączony.
- Sekundnik zegarka wskazuje pozycje OFF (wyłączony) jeżeli czas letni jest wyłączony.

## 9. Użytkowanie alarmu

- Funkcja alarmu używa zegarka 24 – godzinnego. Po ustawieniu alarm dzwoni przez 15 sekund raz dziennie każdego dnia o wyznaczonej porze.
- Alarm może być używany zarówno w trybie czasu jak i w trybach czasu lokalnego i kalendarza. Alarm nie działa w żadnym innym trybie pracy zegarka. Ponadto po naciśnięciu przycisków A lub B dźwięk alarmu zostaje wyłączony przed upływem 15 sekund.

#### <Ustawianie czasu alarmu>

Odciągnij koronkę do pozycji 1 i przekręć tak, aby ustawić wskazówkę trybów na symbolu ALM (alarm).

- Wskazówka godzin i minut wskaże poprzednio ustawiony czas alarmu.





(1) Kiedy koronka jest odciągnięta do pozycji 2 (pozycja ustawiania czasu alarmu) sekundnik zegarka zatrzyma się na pozycji włączenia (ON) lub wyłączenia (OFF) alarmu.

- Należy nacisnąć przycisk A aby przesunąć wskazówkę sekundnika na pozycje ON i włączyć alarm.
- Każdorazowe naciśnięcie przycisku A powoduje włączenie lub wyłączenie alarmu, które jest zawsze potwierdzone sygnałem dźwiękowym. Ustawienie to może być zmienione kiedy koronka jest dociśnięta do normalnej pozycji lub kiedy jest ona odciągnięta do pozycji 1.

(2) Przekręć koronkę tak, aby ustawić właściwy czas alarmu, zwracając uwagę czy wskazówka 24 – godzinna wskazuje godziny przed czy popołudniowe.

- Przekręcenie koronki w prawo (o jedno kliknięcie) spowoduje, że wskazówka godzin i wskazówka minut przesuną się o jedną minutę do przodu.
- Przekręcenie koronki w lewo (o jedno kliknięcie) spowoduje, że wskazówka godzin, i wskazówka minut cofną się o jedną godzinę.
- Przekręcanie koronki nieprzerwanie (szybko o 2 lub więcej kliknięć) spowoduje, że wskazówki godzin i minut zaczną poruszać się nieprzerwanie.
- Przekręć koronkę w prawo lub w lewo aby zatrzymać ruch wskazówek.

(3) Dociśnij koronkę z powrotem do pozycji 1, aby powrócić do poprzedniego trybu pracy zegarka.

(4) Dociśnij koronkę z powrotem do normalnej pozycji. Czynność ta zakończy procedurę ustawiania czasu alarmu.

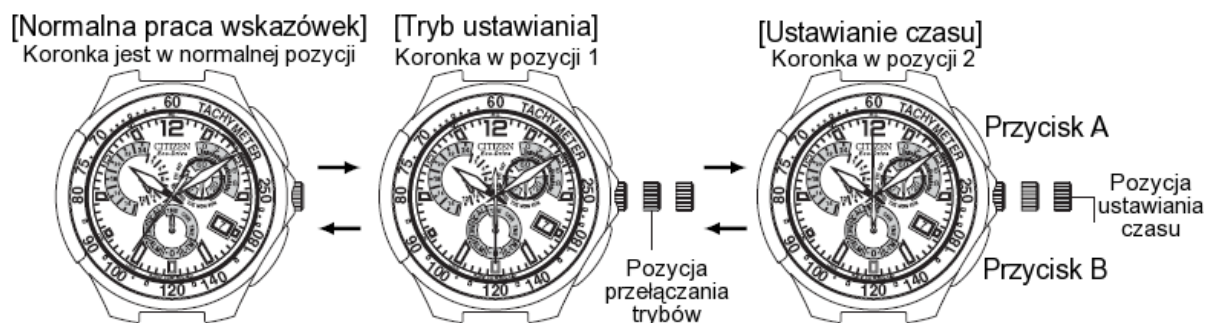
## 10. Ręczne ustawianie czasu i czasu letniego

- Czas może być ustawiony ręcznie w przypadku kiedy sygnał radiowy nie może być odbierany.
- Czas letni jest włączany i wyłączany automatycznie kiedy sygnał radiowy jest odbierany. Należy pamiętać o zdjęciu zegarka z przegubu dłoni przed przystąpieniem do odbierania fal radiowych aby zapewnić prawidłowy odbiór sygnału i prawidłowe ustawienie czasu.

### A. Ustawianie czasu



( Ten sam tryb czasu jest pokazywany w trzech miejscach na tarczy zegarka jako symbol TME. Wystarczy wybrać jeden z symboli, aby przejść do trybu czasu.)



### < Procedura ustawiania czasu >

Odciągnij koronkę do pozycji 1 i ustaw wskazówkę trybów na symbolu TME (czas).

(1) Odciągnij koronkę do pozycji 2 (pozycja ustawiania czasu).

\* Sekundnik zegarka wykona szybki obrót a następnie zatrzyma się wskazując czy czas letni jest włączony czy wyłączony.

(2) Naciśnij i przytrzymaj przycisk B przez około 2 sekundy.

\* Jeżeli przycisk B jest przytrzymywany przez więcej niż 2 sekundy, sekundnik przesunie się (przeciwnie do ruchu wskazówek zegara) i zatrzyma się na pozycji 0 sekund.

(3) Przekręć koronkę tak by ustawić wskazówki godzin i minut oraz wskazówkę 24 – godzinną w taki sposób by wskazywały właściwy czas.

- Przekręcanie koronki nieprzerwanie (szybko o 2 lub więcej kliknięć) spowoduje, że wskazówki godzin, minut i wskazówka 24 – godzinna zaczną poruszać się nieprzerwanie.
- Przekręć koronkę w prawo lub w lewo aby zatrzymać ruch wskazówek.
- Należy upewnić się czy ustawiona godzina jest przed czy po południowa.

(4) Dociśnij koronkę z powrotem do normalnej pozycji w synchronizacji z jakimkolwiek źródłem informacji na temat dokładnego czasu. Czynność ta kończy procedurę ustawiania czasu.

### B. Ustawianie czasu letniego

#### <Procedura ustawiania czasu letniego>

Poniższe czynności należy przeprowadzać kiedy jest wyświetlany tryb czasu.

(1) Odciągnij koronkę do pozycji 2 (pozycja ustawiania czasu).

\* Sekundnik wykona obrót po czym zatrzyma się na pozycji włączonego (ON) lub wyłączzonego (OFF) czasu letniego.

(2) Naciśnij przycisk A aby zmienić ustawienie czasu letniego.

\* Każdorazowe naciśnięcie przycisku A powoduje włączenie lub wyłączenie czasu letniego. Za każdym razem jest to potwierdzone przez sygnał dźwiękowy. Jeżeli czas letni jest włączony czas zostanie przesunięty o jedną godzinę.

(3) Dociśnij koronkę z powrotem do normalnej pozycji. Czynność ta kończy ustawianie czasu letniego.

### <Sprawdzanie czy czas letni jest włączony czy wyłączony>

Po dociśnięciu koronki z powrotem do normalnej pozycji lub po naciśnięciu przycisku kiedy koronka jest odciągnięta do pozycji 1 ustawienia czasu letniego jako włączonego lub wyłączzonego są wskazywane przez 10 sekund w trybie czasu lokalnego L-TM.

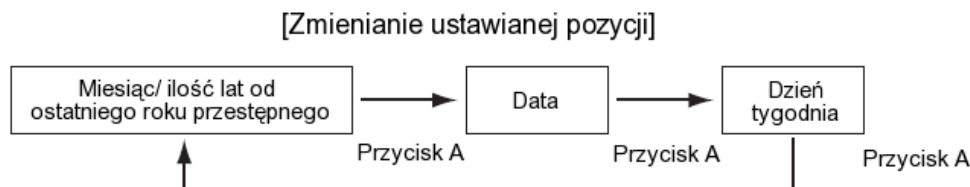
- Sekundnik zegarka wskazuje pozycje ON (włączony) jeżeli czas letni jest włączony.
- Sekundnik zegarka wskazuje pozycje OFF (wyłączony) jeżeli czas letni jest wyłączony.

## 11. Ręczne ustawianie daty

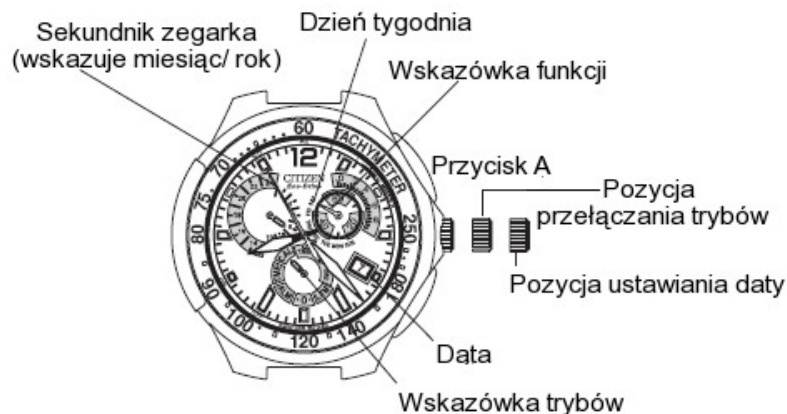
- Zegarek ten jest wyposażony w wieczny kalendarz który automatycznie zmienia rok (ilość lat od ostatniego roku przestępnego), miesiąc, dzień tygodnia i datę aż do 28 lutego 2100.

### <Zmianianie ustawianej pozycji>

Każdorazowe naciśnięcie przycisku A zmienia wybraną pozycję, która może być ustawiana w kolejności: miesiąc/ ilość lat od ostatniego roku przestępnego, data, dzień tygodnia.



### <Procedura ustawiania daty>



Odciągnij koronkę do pozycji 1 i przekręć ją tak by wskazówka trybów była na pozycji symbolu Cal (kalendarz).

(1) Odciągnij koronkę do pozycji 2 (pozycja ustawiania daty).

\* Po tym jak sekundnik wykona obrót, zmieni on pozycję z pozycji wskazywania miesiąca/ roku i wskaże, że zegarek pracuje w trybie ustawiania miesiąca/ roku.

(2) Przekręć koronkę w prawo tak, aby ustawić sekundnik zegarka w miejscu określającym właściwy miesiąc i ilość lat od ostatniego roku przestępnego. Sekundnik nie może być ustawiony poprzez przekraczanie koronki w lewo.

- Przekręcając koronkę w prawo (o jedno kliknięcie) aby ustawić sekundnik zegarka w odpowiedniej pozycji odpowiadającej odpowiedniemu miesiącowi i ilości lat, które minęły od ostatniego roku przestępnego.

### <Odczytywanie miesiąca i roku>

#### [Odczytywanie miesiąca]

Strefa stycznia: między 1:00 a 2:00

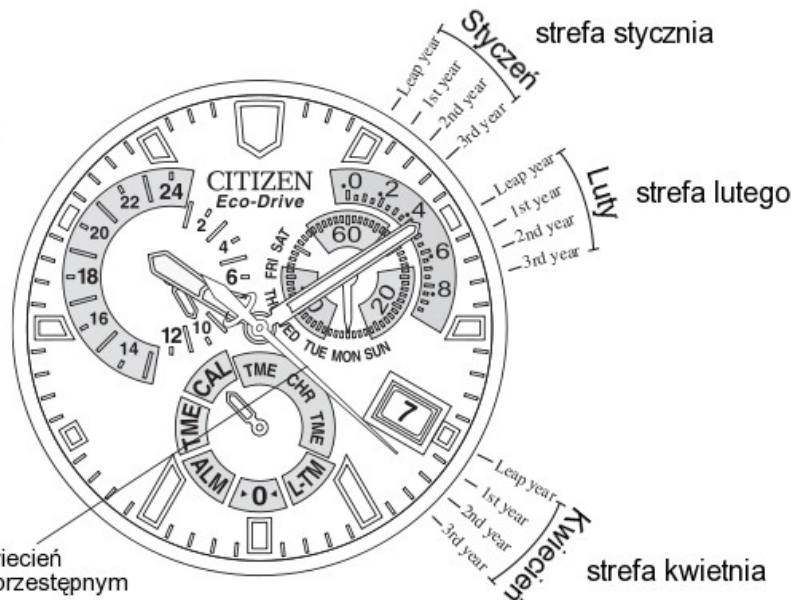
Strefa lutego: między 2:00 a 3:00

.

.

Strefa grudnia: między 12:00 a 1:00

Pozycja sekundnika wskazuje kwiecień drugiego roku po ostatnim roku przestępnym



#### [Odczytywanie roku]

Rok przestępny: punkt początkowy każdej ze stref miesięcy.

1 rok po roku przestępnym: pierwsza kresczka każdej ze stref miesięcy

2 lata po ostatnim roku przestępnym: 2 kresczka każdej ze stref miesięcy

3 lata po ostatnim roku przestępnym: 3 kresczka każdej ze stref miesięcy



ANYRO & Co.

### < Tabela lat przestępnych >

| Rok  | Ilość lat      | Rok  | Ilość lat      |
|------|----------------|------|----------------|
| 2004 | Rok przestępny | 2008 | Rok przestępny |
| 2005 | 1 rok          | 2009 | 1 rok          |
| 2006 | 2 lata         | 2010 | 2 lata         |
| 2007 | 3 lata         | 2011 | 3 lata         |

### Przykład:

- Styczeń obecnego roku przestępnego: Sekundnik zegarka wskazuje pozycje 5 sekund.
- Kwiecień 3 roku po ostatnim roku przestępnym: Sekundnik zegarka wskazuje pozycje 23 sekund

(3) Naciśnij przycisk A.

\* Wskazówka funkcji zacznie poruszać się w przód i w tył wykonując jeden obrót po czym zegarek rozpocznie pracę w trybie ustawiania daty.

(4) Przekręć koronkę tak, aby ustawić właściwą datę

- Przekręcenie koronki w prawo (o jedno kliknięcie) spowoduje, że wskazówka funkcji wykona 5 obrotów zgodnie z ruchem wskazówek zegara i data zmieni się o jeden dzień do przodu.
- Przekręcenie koronki w lewo (o jedno kliknięcie) spowoduje, że wskazówka funkcji wykona 5 obrotów w kierunku przeciwnym do ruchu wskazówek zegara i data cofnie się o 1 dzień.
- Przekręcanie koronki nieprzerwanie (szybko o 2 lub więcej kliknięć) spowoduje, że data zacznie zmieniać się nieprzerwanie.
- Przekręć koronkę w prawo lub w lewo aby zatrzymać zmienianie się daty.

(5) Naciśnij przycisk A.

\* Wskazówka funkcji wykona ruch w przód i w tył o pół obrotu i zatrzyma się w pozycji dnia tygodnia wskazując, że zegarek pracuje w trybie ustawiania dnia.

(6) Przekręć koronkę tak, aby ustawić właściwy dzień tygodnia.

- Przekręcenie koronki w prawo (o jedno kliknięcie) spowoduje, że dzień tygodnia zmieni się w następującej kolejności: SUN (niedziela) – MON (poniedziałek) - ... – FRI (piątek) – SAT (sobota) i z powrotem SUN (niedziela).
- Przekręcenie koronki w lewo (o jedno kliknięcie) spowoduje, że dzień tygodnia będzie zmieniał się w następującej kolejności: SUN (niedziela) – SAT (sobota) - ... – TUE (wtorek) – MON (poniedziałek) i z powrotem SUN (niedziela).

(7) Dociśnij koronkę z powrotem do normalnej pozycji. Czynność ta kończy procedurę ustawiania daty.

### <Ustawienie nie istniejącej daty>

Jeżeli zostanie ustawiona nie istniejąca data zegarek automatycznie zmieni ją na pierwszy dzień następnego miesiąca zaraz po dociśnięciu koronki do normalnej pozycji po zakończeniu czynności ustawiania daty.

Jeżeli data zostanie omyłkowo ustawiona jako nie istniejąca zostanie ona zmieniona w pokazany poniżej sposób.



**Przykład:**

Zwykły rok: 29, 30, 31 luty – 1 marca

Zwykły rok: 31 kwietnia – 1 maja

Rok przestępny: 30, 31 luty – 1 marca

Ponadto ponieważ ustawiony dzień będzie wyświetlany dla danego dnia należy ustawić ponownie dzień jeżeli zachodzi taka potrzeba.

## 12.Sprawdzanie i ustawianie pozycji wyjściowej

Pozycja wyjściowa może ulec przesunięciu z powodu poddania zegarka działaniu silnych czynników zewnętrznych, wstrząsów lub pól magnetycznych. Jeżeli zegarek jest użytkowany pomimo przesunięcia się pozycji wyjściowej funkcje zegarka takie jak czas, kalendarz, alarm i inne tryby mogą funkcjonować w sposób nieprawidłowy. Jeżeli pozycja wyjściowa uległa przesunięciu należy ją sprawdzić i ustawić ponownie.

### A. Sprawdzanie pozycji wyjściowej

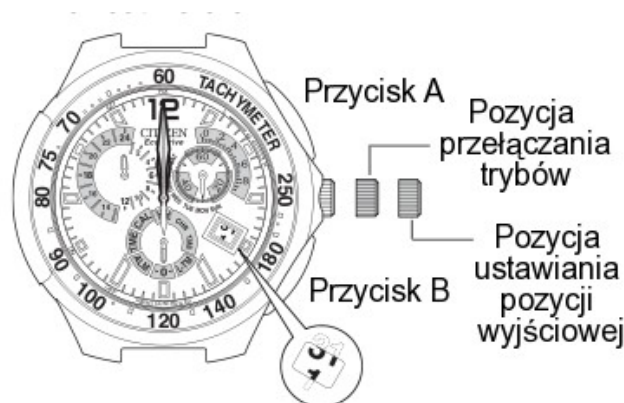
- (1) Odciągnij koronkę do pozycji 1 i przekręć ją tak, aby ustawić wskazówkę trybów na symbolu 0 (pozycja wyjściowa).
  - Sekundnik zegarka przesuwa się (zgodnie z ruchem wskazówek zegara) i zatrzymuje się w pozycji 30 sekund.
  - Wskazówka 24 – godzinna, wskazówka godzin i wskazówka minut przesuwać się (zgodnie z ruchem wskazówek zegara) lub cofają się (przeciwnie do ruchu wskazówek zegara) na pozycje wyjściową (0godzin 0 minut 0 sekund) i zatrzymują się.
  - Data będzie wskazywać przestrzeń pomiędzy 31 a 1 a wskazówka funkcji przesunie się na MON (poniedziałek) i zatrzyma się.
- (2) Dociśnij koronkę z powrotem do normalnej pozycji.
  - Sekundnik zegarka przesunie się na pozycję wyjściowa (0:00) i zatrzyma się .

Jeżeli pozycja wyjściowa którejkolwiek ze wskazówek nie jest zgodna z poniższym opisem należy odciągnąć koronkę do pozycji 1, zegarek powróci do pracy w poprzednio wybranym trybie.

### <Pozycja wyjściowa poszczególnych wskazówek>

- 24 godzinna wskazówka: 24 godzin 0 minut
  - Wskazówki godzin i minut: 0 godzin, 0 minut
  - Sekundnik zegarka: 0 sekund
  - Wskazówka funkcji: MON (poniedziałek)
  - Data: pomiędzy 31 i 1
- Jeżeli tarcza zegarka nie wygląda jak na zamieszczonym obok schemacie należy przeprowadzić procedurę ustawiania pozycji wyjściowej opisana w następnej sekcji.
  -

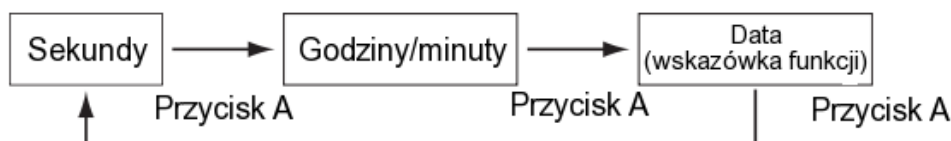
## [Prawidłowa pozycja wyjściowa każdej ze wskazówek]



### B. Ustawienie poprawnej pozycji wyjściowej

- Pozycje wyjściowe mogą być ustawione poprzez powtarzalne zmienianie ustawianej danej w następującej kolejności: sekundy – godziny/minuty – data (wskazówka funkcji przekręca się) za każdym razem kiedy zostaje naciśnięty przycisk A.

### [Zmiana ustawianej danej]



Odciągnij koronkę do pozycji 1 i przekręć tak, aby ustawić wskazówkę trybów na symbolu 0 (pozycja wyjściowa). Kiedy koronka jest odciągnięta do pozycji 2, sekundnik zegarka przesuwa się i zatrzymuje wskazując, że zegarek pracuje w trybie ustawiania pozycji wyjściowej.

- (1) Przekręć koronkę tak, aby ustawić sekundnik zegarka w jego pozycji wyjściowej (0:00).
  - Przekręcenie koronki w prawo (o jedno kliknięcie) spowoduje, że sekundnik zegarka przesunie się o jedną sekundę.
  - Przekręcanie koronki nieprzerwanie (szybko o 2 lub więcej kliknięć) spowoduje, że sekundnik zegarka zacznie obracać się nieprzerwanie.
  - Przekręć koronkę w prawo lub w lewo aby zatrzymać zmienianie się daty.
  - Sekundnik zegarka nie może być ustawiony poprzez przekręcanie koronki w lewo.
- (2) Naciśnij przycisk A.
  - Wskazówki minut i godzin będą poruszały się w przód i w tył po czym rozpoczną pracę w trybie ustawiania pozycji wyjściowej.
- (3) Przekręć koronkę tak, aby ustawić wskazówki godzin i minut w pozycji „0 godzin 0 minut”. Ponieważ wskazówka 24 – godzinna pracuje w koordynacji ze wskazówkami godzin i minut zegara głównego, ustawi się ona na pozycji 24 godzin (12:00).





- Przekręcanie koronki nieprzerwanie (szybko o 2 lub więcej kliknięć) spowoduje, że wskazówki godzin i minut, a także wskazówka 24 – godzinna zaczną obracać się nieprzerwanie.
- Przekręć koronkę w prawo lub w lewo aby zatrzymać ruch wskazówek.

Data zmienia się na 1 dzień danego miesiąca po tym jak wskazówka funkcji wykona 5 obrotów.



(4) Naciśnij przycisk A.

- Wskazówka funkcji zaczyna poruszać się w przód i w tył aby wskazać, że rozpoczęła pracę w trybie ustawiania pozycji wyjściowej.

(5) Przekręć koronkę tak, aby obrócić wskazówkę funkcji i tym samym ustawić datę pomiędzy 31 a 1 dniem danego miesiąca, przekręć koronkę jeszcze trochę tak, aby ustawić wskazówkę funkcji na symbolu MON (poniedziałek).

- Przekręcaj koronkę nieprzerwanie w prawo (o dwa lub więcej obrotów).

- Wskazówka funkcji wykona 5 obrotów przeciwnie do ruchu wskazówek zegara a data zmieni się na 1 dzień danego miesiąca.

- Przekręcaj koronkę dalej obracając wskazówkę funkcji do momentu kiedy data zmieni się na 31.
  - Przekręć koronkę w prawo lub w lewo o jedno kliknięcie aby zatrzymać ruch wskazówki funkcji w momencie kiedy data zmieni się na 31.
  - Przekręcaj koronkę powoli (za każdym razem o jedno kliknięcie) w prawo tak, aby data ustawiła się pomiędzy 31 a 1, upewnij się czy dzień tygodnia wskazywany przez wskazówkę funkcji to poniedziałek (MON).
- (6) Dociśnij koronkę z powrotem do normalnej pozycji. Ta czynność kończy procedurę ustawiania pozycji wyjściowej.
- Po ustawieniu pozycji wyjściowej należy przełączyć zegarek na pracę w trybie TME (czas) i ustawić właściwy czas przeprowadzając procedurę odbioru manualnego sygnału radiowego.

### 13. Funkcja generowania energii fotoelektrycznej

Zegarek ten jest wyposażony w baterie przechowującą wytworzoną energię elektryczną. Po całkowitym naładowaniu bateria starczy na około 6 miesięcy normalnego użytkowania (Jeżeli nie jest włączona funkcja oszczędzania baterii). Ponadto zegarek jest w stanie pracować normalnie przez około 1 rok jeżeli jest włączona funkcja oszczędzania energii.

< W celu jak najwygodniejszego użytkowania zegarka >



W celu jak najwygodniejszego użytkownika zegarka zaleca się utrzymywanie go nieprzerwanie w stanie naładowanym. Należy ładować zegarek poprzez wystawianie tarczy (wyposażonej w baterie słoneczną) na działanie promieni słonecznych lub światła sztucznego.

#### < Należy utrzymywać zegarek w pełni naładowany >

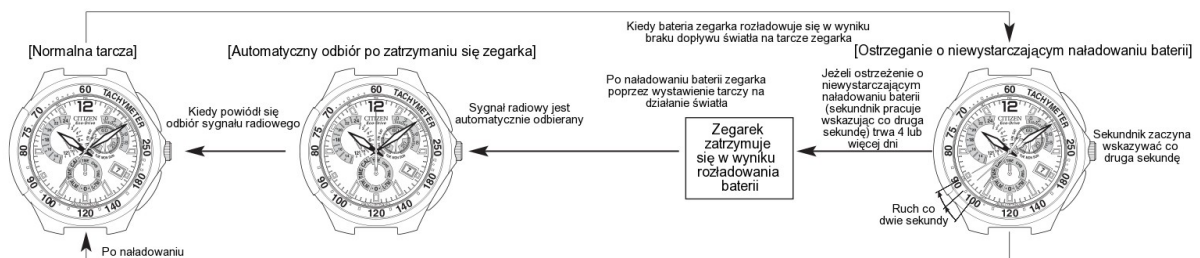
- Podczas częstego noszenia długich rękawów, materiał przykrywający zegarek zatrzymuje światło przez co zegarek nie jest regularnie ładowany. Należy zwracać uwagę na częste ładowanie baterii zegarka szczególnie w okresie zimy.
- Po zdjęciu zegarka należy umieścić go w okolicach okna lub w innym miejscu, które pozwala na swobodny dopływ światła do tarczy zegarka. To pozwoli na doładowanie zegarka i nieprzerwanie jego pracy.

### 14. Wyjątkowe funkcje dla zegarka napędzanego energią słoneczną

Kiedy bateria zegarka jest naładowana w niewystarczający sposób, tarcza zegarka zmienia się w następujący sposób.

\*1: Jeżeli zegarek zatrzymał się w wyniku rozładowania się baterii, potrzebne jest co najmniej 30 minut ładowania baterii aby zegarek mógł przeprowadzić automatyczny wolny odbiór sygnału radiowego.

\*2: Jeżeli nie powiódł się automatyczny odbiór sygnału radiowego, zegarek rozpocznie pracę wskazując czas, kiedy zatrzymał się w wyniku rozładowania się baterii. W tym przypadku, mimo, że sekundnik pracuje w normalny sposób, czas wskazywany przez zegarek jest nieprawidłowy należy więc ustawić czas ręcznie lub przeprowadzić odbiór fal radiowych.



#### A. Funkcja oszczędzania energii

##### <Oszczędzanie energii>

Jeżeli przez co najmniej 30 minut tarcza zegarka jest osłonięta przed słońcem, sekundnik zatrzymuje się na pozycji 12:00 i zegarek rozpoczyna pracę w trybie oszczędzania energii (aby zmniejszyć ilość zużywanej energii).

- Pozostałe wskazówki pracują normalnie.
- Automatyczny odbiór sygnału radiowego jest nadal przeprowadzany o 3:00 lub 4:00 w nocy.
- Zegarek rozpoczyna pracę w trybie oszczędzania energii jeżeli nie jest wystawiony na działanie światła nawet gdy jest włączona funkcja ostrzegania o niewystarczającym naładowaniu (sekundnik wskazuje co druga sekundę).

### <Wyłączanie się funkcji oszczędzania energii>

Funkcja oszczędzania energii jest automatycznie wyłączana kiedy tarcza zegarka zostaje wystawiona na działanie promieni słonecznych.

- Kiedy funkcja oszczędzania energii jest wyłączana, sekundnik przesuwa się szybko na pozycje aktualnego czasu i rozpoczyna normalną pracę.
- Sekundnik rozpoczyna wskazywanie co drugiej sekundy kiedy zegarek jest niewystarczająco naładowany. W takim przypadku, należy naładować baterie zegarka tak, aby sekundnik powrócił do normalnego trybu pracy.

### [Uwaga]

- Pomimo, że regularny automatyczny odbiór sygnału radiowego jest przeprowadzany normalnie mimo, że zegarek pracuje w trybie oszczędzania energii, sygnał radiowy może nie być odbierany ze względu na czynniki zewnętrzne. Po wyłączeniu się funkcji oszczędzania energii należy sprawdzać rezultat odbioru naciskając przycisk B. Jeżeli zostanie wskazany brak rezultatu (symbol NO) należy przeprowadzić odbiór manualny.

### B. Funkcja ostrzegania o niepełnym naładowaniu

Sekundnik przestaje pracować normalnie i zaczyna wskazywać co druga sekundę. Po około 4 dniach od momentu rozpoczęcia pracy w trybie ostrzegania zegarek zatrzymuje się z powodu rozładowania baterii.

Ruch co dwie sekundy

[Uwaga] Podczas wskazywania co drugiej sekundy:

- (1) Czas nie może być ustawiony poprzez automatyczny odbiór lub odbiór manualny, czas nie może być także ustawiony ręcznie.
- (2) Zegarek może pracować tylko w trybie czasu, inne tryby nie mogą być użyte.

### C. Funkcja przeciwdziałająca nadmiernemu naładowaniu

Kiedy bateria zegarka zostaje w pełni naładowana poprzez wystawienie zegarka na działanie światła automatycznie włącza się funkcja zapobiegania zbyt niemu naładowaniu, która zapobiega zbyt niemu naładowaniu baterii zegarka. Nie ma to żadnego wpływu na baterie zegarka, na działanie zegarka, jego poszczególnych funkcji niezależnie od tego jak długo zegarek jest ładowany.

## 15. Ogólne wskazania dotyczące czasu ładowania zegarka napędzanego energią słoneczną

Czas potrzebny na całkowite załadowanie może być różny dla różnych modeli (w zależności od koloru tarczy, itp.) i jest ściśle powiązany z jakością światła i otoczeniem. Poniższa tabela może jedynie pomóc w określeniu potrzebnego czasu.

- Czas ładowania to czas kiedy zegarek jest nieprzerwanie wystawiony na działanie światła.

| Światło (lx) | Otoczenie                                | Czas ładowania          |  |  |
|--------------|--|-------------------------|--|--|
|              |  | Jednodniowe użytkowanie | Od zatrzymania zegarka do normalnej pracy sekundnika | Od całkowitego rozładowania do całkowitego naładowania |
| 500          | W biurze                                 | 4 godziny               | 45 godzin  | -  |
| 1000         | 60-70 cm od lampy fluorescencyjnej (30W) | 2 godziny               | 20 godzin  | -  |
| 3000         | 20 cm od lampy fluorescencyjnej (30W)    | 40 minut                | 6.5 godzin   | 150 godziny  |
| 10000        | Na dworze, pochmurny dzień               | 12 minut                | 2,5 godziny  | 45 godziny   |
| 100000       | Na dworze, słoneczny, letni dzień        | 2 minuty                | 45 minut   | 9 godziny  |

- Ładowanie zegarka do jednodniowego użytkowania: jest to czas potrzebny na naładowanie baterii w stopniu pozwalającym na jednodniową pracę zegarka.
- Całkowite naładowanie: jest to czas potrzebny na całkowite naładowanie baterii zegarka po jej wcześniejszym rozładowaniu.

#### [Uwaga]

Po całkowitym naładowaniu baterii zegarek będzie działał przez około sześć miesięcy bez potrzeby dodatkowego ładowania. Po włączeniu się funkcji oszczędzania energii zegarek może pracować przez około rok. Po całkowitym rozładowaniu baterii i zatrzymaniu pracy zegarka potrzeba znacznego okresu czasu by zegarek mógł na nowo zacząć działać (patrz tabela). Dlatego też zaleca się doładowywanie baterii zegarka codziennie. Ponadto zaleca się ładowanie baterii zegarka poprzez wystawienie zegarka na działanie światła słonecznego co najmniej raz w miesiącu.

## 16. Środki ostrożności podczas użytkowania zegarka napędzanego energią słoneczną

### UWAGA Środki ostrożności podczas ładowania

- Nie należy dopuszczać do sytuacji, w której zegarek nagrzał by się zbyt mocno podczas ładowania, gdyż może to spowodować utratę koloru lub deformację wewnętrznych części zegarka lub złe działanie mechanizmu zegarka.
- Należy unikać ładowania zegarka w wysokich temperaturach (powyżej 60°C)



### Na przykład:

- Ładowanie poprzez umieszczenie zegarka zbyt blisko źródła światła, które może się łatwo rozgrzać, takich jak lampa halogenowa lub żarówka.
  - Ładowanie poprzez umieszczanie zegarka na półce przed przednią szybą samochodu, która bardzo łatwo się nagrzewa.
- Podczas ładowania zegarka poprzez lampę halogenową, żarówkę lub inne źródło światła mogące łatwo się rozgrzać, należy zawsze upewnić się, że zegarek znajduje się w odległości 50 cm od źródła światła, aby zapobiec nadmiernemu nagrzananiu się zegarka.

### OSTRZEŻENIE Użytkowanie baterii

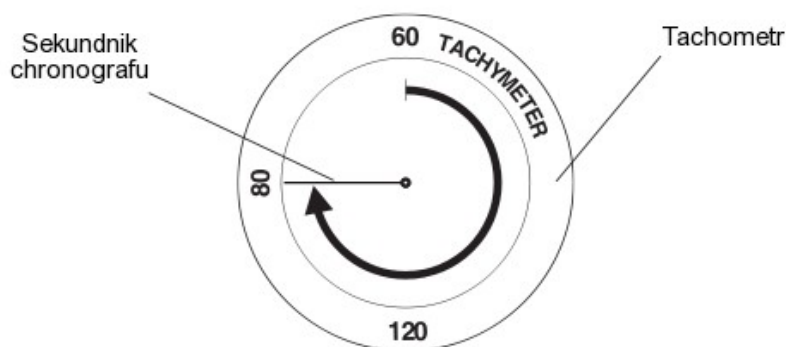
- Nie wolno wymieniać baterii w zegarku. Jeżeli trzeba wyjąć baterię z zegarka, należy pamiętać o przechowywaniu jej z dala od dzieci.
- W przypadku połamania baterii należy niezwłocznie skontaktować się z lekarzem i zasięgnąć fachowej porady lekarskiej.

### OSTRZEŻENIE Wymiana tarcz przechowywania energii

- Mimo, że nie powinno się wymieniać baterii zegarka, mogą wystąpić sporadyczne wypadki kiedy wystąpi konieczność wymiany baterii ze względu na problemy z nią związane. Jeżeli stanie się to konieczne, należy wymienić ją niezwłocznie.

## 17. Użycie tachometru (dla modeli wyposażonych w tachometr)

Funkcja tachometru jest używana do mierzenia szybkości przejazdu. W przypadku tego zegarka, średnia prędkość przejazdu może być określona dla danego dystansu poprzez zmierzenie ile sekund zajmuje przebycie 1 kilometra (zakres czasu mierzenia: maksymalnie 60 sekund). Aby określić średnią prędkość przejazdu należy włączyć chronograf równocześnie z rozpoczęciem odmierzania dystansu jednego kilometra. Należy zatrzymać chronograf po przebyciu jednego kilometra. Przybliżona średnia prędkość na danym dystansie może być określona dzięki pozycji sekundnika chronografu po jego zatrzymaniu.



**Przykład:**

Jeżeli przebycie odcinka 1 kilometra zajmuje 45 sekund, oznacza to, że średnia prędkość na danym dystansie to 80 kilometrów na godzinę.

**18. Rozwiązywanie problemów****<Funkcja odbioru fal radiowych>**

Jeżeli pojawił się problem należy spojrzeć w poniższą tabelkę.

| <b>Problem</b>   | <b>Co należy sprawdzić</b>   | <b>Co należy zrobić</b>   |
|--|--|---|
| Zegarek nie inicjuje odbioru sygnału radiowego                       | <ul style="list-style-type: none"> <li>- Czy zegarek jest w trybie czasu (TME) lub w trybie czasu lokalnego (L-TM) ?</li> <li>- Czy sekundnik przesunął się na „RX: oczekiwanie na odbiór”?</li> </ul> | <ul style="list-style-type: none"> <li>- Odciągnij koronkę do pozycji 1 i przekręć ją tak aby ustawić tryb czasu lub tryb czasu lokalnego.</li> <li>- Naciśnij przycisk B i puść gdy sekundnik wskaże pozycję „RX: oczekiwanie na odbiór”</li> </ul>  |
| Zegarek nie odbiera sygnału radiowego (nawet będąc w jego zasięgu)   | <ul style="list-style-type: none"> <li>- Czy jakieś przedmioty blokują przepływ sygnału radiowego lub powodują zakłócenia?</li> <li>- Czy sygnał radiowy jest odbierany z dala od okna?</li> </ul>     | <ul style="list-style-type: none"> <li>- Należy spróbować odbioru sygnału radiowego ustawiając zegarek w takiej pozycji by godzina 6:00 była skierowana w stronę nadajnika radiowego a zegarek nie był schowany za żadnymi obiektami blokującymi sygnał bądź powodującymi zakłócenia. Należy spróbować zmienić pozycję zegarka lub miejsce odbioru fal radiowych patrząc na wskazania poziomu odbioru tak by znaleźć najbardziej optymalne ułożenie. (Patrz rozdziały dotyczące odbioru)</li> </ul> |
| Zegarek nie odbiera sygnału radiowego mimo, że sekundnik wskazuje RX | <ul style="list-style-type: none"> <li>- Czy sekundnik wskazuje poziom odbioru H, M, L nawet podczas odbioru?</li> </ul>   | <ul style="list-style-type: none"> <li>- Należy poczekać do momentu zakończenia odbioru (kiedy sekundnik rozpocznie normalną pracę)</li> </ul>  |
| Po odebraniu fal radiowych wskazywany czas jest nieprawidłowy        | <ul style="list-style-type: none"> <li>- Czy pozycja wyjściowa jest ustawiona właściwie?</li> </ul>  | <ul style="list-style-type: none"> <li>- Należy sprawdzić pozycję wyjściową. Jeżeli pozycja wyjściowa nie jest właściwa należy odwołać się do rozdziału „Sprawdzanie i ustawianie pozycji wyjściowej” w tej instrukcji i ustawić właściwą pozycję wyjściową.</li> </ul>   |

**19. Środki ostrożności****UWAGA Użytkowanie w kontakcie z wodą**

Istnieje kilka typów wodoszczelności, jak pokazano w poniższej tabeli.

Jednostka „bar” jest równa 1 atmosferze.

\* WATER RESIST(ANT) xx bar może być również zapisana jako W.R. xx bar.

**Należy sprawdzić stopień wodoszczelności zegarka porównując oznaczenia na tarczy i dekle z oznaczeniami zamieszczonymi w tabeli.**

| Oznaczenia                          |   | Specyfikacja                   | Przykłady użytkowania                                  |   |  |                    |  |
|-------------------------------------|---|--------------------------------|--|---|--|--------------------|--|
| Tarcza                              | Dekiel  |                                | Nieznaczny kontakt z wodą (mycie twarzy, deszcz, etc.) | Ograniczony kontakt z wodą (zmywanie, prace kuchenne, pływanie, etc.) | Sporty wodne (nurkowanie powierzchniowe) | Nurkowanie z butlą | Użycie koronki lub przycisków zamoczoneh w widoczny sposób |
| WATER RESIST<br>Lub brak oznaczenia | WATER RESIST (ANT)                                      | Wodoszczelny do 3 atmosfer     | <b>OK</b>  | <b>NO</b>   | <b>NO</b>                                | <b>NO</b>          | <b>NO</b>  |
| WR 50 lub WATER RESIST 50           | WATER RESIST (ANT) 5 bar lub WATER RESIST (ANT)         | Wodoszczelny do 5 atmosfer     | <b>OK</b>  | <b>OK</b>   | <b>NO</b>                                | <b>NO</b>          | <b>NO</b>  |
| WR 100/200 lub WATER RESIST 100/200 | WATER RESIST (ANT) 10 bar/20 bar lub WATER RESIST (ANT) | Wodoszczelny do 10/20 atmosfer | <b>OK</b>  | <b>OK</b>   | <b>OK</b>                                | <b>NO</b>          | <b>NO</b>  |

#### **OSTRZEŻENIE: Wodoszczelność**

- Wodoszczelność dla codziennego użytkowania (3 atmosfery): Zegarek jest wodoszczelny podczas niewielkiego kontaktu z wodą. Może być użyty podczas codziennych czynności takich jak mycie twarzy, nie należy go jednak zanurzać pod wodę.
- Wyższy stopień wodoszczelności (5 atmosfer): Zegarek jest wodoszczelny podczas średniego kontaktu z wodą. Może być noszony podczas takich czynności jak pływanie, należy go jednak zdjąć podczas nurkowania.
- Wyższy stopień wodoszczelności (10 – 20 atmosfer): Zegarek może być używany podczas nurkowania bez osprzętu, należy go jednak zdjąć podczas nurkowania z osprzętem.

#### **UWAGA**

- Przed kontaktem z wodą należy upewnić się czy koronka jest dociśnięta, a w przypadku dokręcanej koronki należy ją dokręcić.



ANYRO & Co.

- NIE wolno dotykać koronki mokrymi palcami, nie należy używać koronki gdy zegarek jest mokry lub znajduje się pod wodą. W przeciwnym wypadku do wnętrza może dostać się woda i uszkodzić mechanizm.
- Jeżeli zegarek miał kontakt z wodą morską, należy go następnie opłukać i osuszyć miękką szmatką.
- Jeżeli do wnętrza zegarka dostała się woda lub szkiełko zegarka pozostaje zaparowane dłużej niż jeden dzień, należy niezwłocznie udać się do autoryzowanego punktu serwisowego. Pozostawienie zegarka w takim stanie grozi uszkodzeniem mechanizmu i korozją niektórych jego elementów.
- Jeżeli do wnętrza zegarka dostała się woda morska, należy niezwłocznie zapakować zegarek w pudełko lub plastikową torebkę i udać się do punktu serwisowego. W przeciwnym wypadku ciśnienie wewnątrz zegarka może trwale uszkodzić mechanizm.

**UWAGA: Należy utrzymywać zegarek w czystości**

- Odciągnięcie koronki może zostać utrudnione przez pył i brud osadzający się z czasem między koronką a kopertą. Aby zapobiec osadzaniu się brudu należy, co jakiś czas przekręcać koronkę w przód i w tył nie odciągając jej.
- Należy wycierać wodę lub pot, która osadzi się na pasku, kopercie bądź szkiełku przy pomocy delikatnej miękkiej szmatki.
- Brud pozostawiony na kopercie lub pasku może spowodować reakcje alergiczna. Pasek może ulec zabrudzeniu pod wpływem kurzu bądź potu podczas kontaktu ze skórą ludzką. Należy okresowo czyścić zegarek.

**Czyszczenie zegarka:**

- Do usuwania brudu, potu bądź wody z koperty i szkiełka należy używać miękkiej szmatki.
- Do usuwania brudu, potu bądź wody ze skórzanego paska należy używać miękkiej szmatki.
- Nawet stalowa lub złota bransoleta może zacząć korodować, jeżeli nie była czyszczona przez długi okres czasu. Plastikowy lub gumowy pasek oraz metalową bransoletę należy czyścić przy pomocy szczoteczki i mydlanej wody. Jeżeli zegarek nie jest wodoszczelny należy udać się do serwisu.

**UWAGA:** Należy unikać użytkowania rozpuszczalników (benzyna, rozcieńczacz, itp.) ponieważ mogą one uszkodzić zegarek.

**OSTRZEŻENIE: Warunki użytkowania**

- Zegarka można używać tylko w temperaturach określonych w instrukcji obsługi. Użytkowanie zegarka w temperaturach przekraczających wskazane w instrukcji może spowodować zniszczenie bądź całkowite zepsucie zegarka.
- Nie należy używać zegarka w miejsca o wysokiej temperaturze takich jak sauna. Użytkowanie zegarka w miejscach o wysokiej temperaturze może doprowadzić do poparzeń skóry.
- Nie należy pozostawiać zegarka w miejscach łatwo nagrzewających się takich jak schowek lub deska rozdzielcza w samochodzie. Zegarek może zostać uszkodzony a plastikowe części zdeformowane.





- Nie wolno pozostawiać zegarka w pobliżu magnezu. Jeżeli zegarek znajdzie się w pobliżu przyrządów medycznych zawierających magnez, słuchawki telefonu komórkowego, zatrzaśki torebki, drzwi lodówki, etc. Może wystąpić zaburzenie w odmierzaniu czasu. W takim wypadku należy niezwłocznie odsunąć zegarek i ustawić poprawny czas.
- Nie należy umiejscawiać zegarka w bezpośrednim sąsiedztwie takich urządzeń domowych emitujących fale elektryczne takich jak ekran telewizora.
- Nie należy poddawać zegarka wstrząsom takim jak upuszczenie na podłogę.
- Należy unikać użytkowania zegarka w bezpośrednim sąsiedztwie chemikaliów i gazów. Unikaj noszenia zegarka w obecności chemikaliów i gazów. W przypadku, gdy rtęć lub inna substancja chemiczna (taka jak ropa, benzyna, rozpuszczalnik, alkohol, spraye, kosmetyki) wejdzie w kontakt z zegarkiem może dojść do dekoloryzacji, zniszczenia lub zepsucia koperty, paska czy innych części zegarka

#### **Regularne przeglądy zegarka:**

Zegarek wymaga regularnych przeglądów, co 2 – 3 lata. Aby zachować wodoszczelność zegarka, uszczelki powinny być wymieniane regularnie. Należy używać tylko oryginalnych części Citizen.

## **20. Specyfikacja**

1. **Model:** E67\*
2. **Typ:** Zegarek analogowy zasilany energią słoneczną
3. **Dokładność:** : precyzyjnie +/-15 sekund na miesiąc (w normalnych temperaturach od + 5°C do +35°C)
4. **Zalecane temperatury użytkowania:** -10°C do +60°C/ 14°C do 140°C
5. **Funkcje tarczy:**
  - Czas: Główny zegarek (godzina, minuty, sekundy)  
Zegarek do nurkowania (czas lokalny: godziny, minuty, AM/PM)
  - Data: Rok (ilość lat które minęły od ostatniego roku przestępnego), miesiąc, data
6. **Funkcje dodatkowe:**
  - Funkcja odbierania sygnału radiowego (regularny odbiór automatyczny, odbiór manualny, odbiór automatyczny po zatrzymaniu się zegarka)
  - Funkcja wskazywania statusu odbioru (RX)
  - Funkcja wskazywania poziomu odbioru (H, M, L)
  - Funkcja potwierdzania rezultatu odbioru (H, M, L, NO)
  - Funkcja chronografu (odmierzanie 60 minut w jednostkach 1/20 sekundy)
  - Funkcja czasu lokalnego (ustawianie różnicy czasu: w jednostkach jedno godzinnych, funkcja włączania lub wyłączania czasu letniego)
  - Funkcja potwierdzania pozycji wyjściowej
  - Funkcja alarmu (w oparciu o zegar 24 godzinny)
  - Funkcja generowania energii fotoelektrycznej
  - Funkcja oszczędzania energii
  - Funkcja ostrzegania o niewystarczającym naładowaniu baterii
  - Funkcja zapobiegania nadmiernemu naładowaniu



**7. Czas działania zegarka:**

- Około 6 miesięcy (kiedy funkcja oszczędzania baterii nie jest włączona)
- Około 1 roku (kiedy funkcja oszczędzania energii jest włączona)
- Po włączeniu się funkcji ostrzegania o niepełnym naładowaniu baterii: około 4 dni.

**8. Bateria: 1**

\* Specyfikacja może ulec zmianie.



ANYRO & Co.



**ANYRO & Co.**

Anyro & Co.  
Poleczki 13 02-822 Warsaw  
[serwis@anyro.com.pl](mailto:serwis@anyro.com.pl)