

# CITIZEN®

INSTRUKCJA OBSŁUGI

B612

**Dziękujemy za zakup zegarka CITIZEN.**



**Aby zapewnić prawidłowe i precyzyjne działanie zegarka, należy uważnie przeczytać instrukcję.**

**Prosimy sprawdzić, czy Międzynarodowa Karta Gwarancyjna CITIZEN jest dołączona, dla zgłoszenia możliwej reklamacji.**

## Środki ostrożności: Należy przestrzegać przez cały czas

Poniżej przedstawiono wyjaśnienie działań, które powinny być przestrzegane przez cały czas, aby zapobiec zranieniu użytkownika lub innych osób oraz uszkodzeniu mienia.

- Stopień uszkodzenia lub szkody wynikający z niewłaściwego użytkowania przy jednoczesnym ignorowaniu wskazanych działań jest sklasyfikowany i wyjaśniony z pomocą następujących oznaczeń.

 <b>OSTRZEŻENIE</b>	To oznakowanie wskazuje działania, przy których istnieje ryzyko śmierci lub poważnych obrażeń.
 <b>PRZESTROGA</b>	To oznakowanie wskazuje działania, przy których istnieje tylko ryzyko uszkodzenia ciała lub mienia.

- Typy działań, które należy przestrzegać, są klasyfikowane i wyjaśnione z pomocą następujących symboli (poniżej są wskazane dwa przykłady symboli).



Ten symbol oznacza, że przestroga lub uwaga jest niezbędna.



Ten symbol oznacza, że działanie jest zakazane.



## Funkcje Zegarka

Zegarek ten zawiera baterię wielokrotnego ładowania.

Bateria jest zasilana energią elektryczną przez baterię słoneczną, w której energia światła jest zamieniana na energię elektryczną.

Zegarek działa przez zamianę energii słonecznej na elektryczną, przechowywaną w baterii ładowania. Bateria jest czystym źródłem energii, nie zawierającym rtęci i innych szkodliwych substancji. W pełni naładowany zegarek działa przez około 7 m.

### ◆ Eco-Drive

### ◆ Funkcja Szybkiego Uruchomienia

Zegarek, który zatrzymał się z powodu niewystarczająco naładowanej baterii, zacznie działać natychmiast po wystawieniu go na działanie światła.

### ◆ Funkcja Ostrzegania o Niewystarczającym Naładowaniu

Specjalny ruch wskazówek informujący o niewystarczającej rezerwie energii.

### ◆ Funkcja Zapobiegania Nadmiernemu Naładowaniu

Chroni baterię wielokrotnego ładowania przed przeladowaniem, zapewniając przyjemność bez obaw, bez względu na ilość światła, na działanie którego zegarek jest wystawiony.

### ◆ Chronograf

Umożliwia pomiar czasu (stoper). Można mierzyć czas podczas chodzenia, biegania, jazdy na rowerze itp.

\* Ilustracje przedstawione w niniejszej instrukcji mogą różnić się od rzeczywistego zegarka kupionego.

## Spis treści

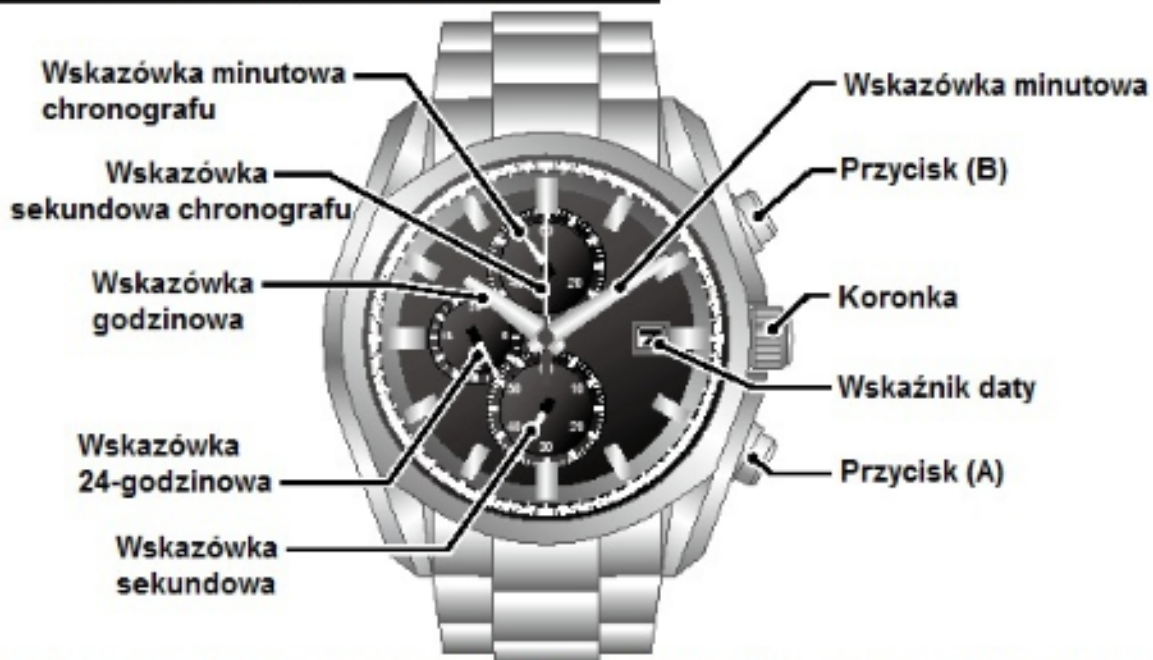
Usuwanie problemów .....	1
Identyfikacja elementów .....	2
Ładowanie .....	4
Ustawianie czasu .....	8
Ustawianie daty .....	10
Używanie chronografu .....	12
Środki ostrożności .....	16
Specyfikacje .....	26

## Usuwanie problemów

- Wskazówka sekundowa porusza się skokowo co 2 sekundy. → S. 6
- Wskazówka sekundowa chronografu nie wraca do położenia odniesienia po zerowaniu. → S.14
- Zegarek nie wraca do ruchu o skoku co sekundę nawet wtedy, gdy jest naładowany.
- Zegarek nie działa nawet wtedy, gdy jest naładowany.
- Zegarek zatrzymuje się natychmiast nawet wtedy, gdy jest naładowany.
- Wskazówka minutowa chronografu nie wraca do położenia odniesienia po zerowaniu.




Zgłosić zegarek do najbliższego Autoryzowanego Centrum Serwisowego CITIZEN.

## Identyfikacja Elementów



## Jak używać zakręcaną koronkę oraz zakręcany przycisk

Niektóre modele wyposażono w zakręcaną koronkę i/lub zakręcany przycisk. Zablokowanie koronki i/lub przycisku zapobiega przypadkowemu uruchomieniu. Należy odblokować przed użyciem niektórych funkcji zegarka, takich jak ustawianie czasu i daty.

	Odblokowanie	Zablokowanie
<b>Zakręcana koronka</b>	 <p>Obracać koronkę w kierunku przeciwnym do ruchu wskazówek zegarka (w lewo), aż do jej uwolnienia.</p>	 <p>Obracać koronkę zgodnie z kierunkiem ruchu wskazówek zegarka (w prawo), jednocześnie naciskając i mocno dokręcając.</p>
<b>Zakręcany przycisk</b>	 <p>Obracać śrubę w kierunku przeciwnym do ruchu wskazówek zegarka (w lewo), zwalniając do zatrzymania.</p>	 <p>Obracać śrubę zgodnie z kierunkiem ruchu wskazówek zegarka (w prawo), mocno dokręcając.</p>

\* Odblokowanie nie jest wymagane w przypadku wyposażenia w standardową koronkę i przycisk.

\* Ilustracje przedstawione w niniejszej instrukcji mogą różnić się od rzeczywistego zegarka kupionego.

## Ładowanie Zegarka

Zegarek posiada wbudowaną baterię wielokrotnego ładowania do przechowywania energii elektrycznej.

Należy ładować zegarek wystawiając go na działanie światła jak na przykład bezpośredniego światła słonecznego lub lampy fluorescencyjnej.

◆ **W celu zapewnienia optymalnego działania, należy wykonać następujące:**

- Ładować zegarek w bezpośrednim świetle słonecznym (na zewnątrz) raz w miesiącu przez 5 do 6 godzin.
- Zdejmując zegarek, upewnić się, że został umieszczony w miejscu, w którym światło pada na tarczę. Idealnym miejscem jest parapet, gdzie zegarek może być wystawiony na bezpośrednie działanie światła.



**Należy pamiętać, że ciągłe noszenie długich rękawów uniemożliwia kontakt zegarka ze światłem wskutek czego zegarek jest niewystarczająco naładowany.**

**Należy unikać ładowania przy wysokich temperaturach (ponad około 60° C / 140° F).**

### Jeśli rezerwa energii jest niewystarczająca (Funkcji Ostrzegania o Niewystarczającym Naładowaniu)

Jeśli bateria ładowania osiągnie stan niskiego poboru energii, aktywizuje się Funkcja Ostrzegania o Niewystarczającym Naładowaniu. Spowoduje to poruszanie wskazówki sekundowej skokowo co dwie sekundy (ruch o skoku dwie sekundy). Należy natychmiast w pełni naładować zegarek, wystawiając go na działanie światła.

- Ruch o skoku dwie sekundy trwa około siedmiu dni, aż do całkowitego zatrzymania zegarka z powodu wyczerpania baterii.



**UWAGA** Chronograf nie działa w trybie zegarka o skoku dwie sekundy (niski pobór energii/ostrzeżenie o niewystarczającym naładowaniu).

### ◆ Czas ładowania ze względu na środowisko

W tabeli poniżej są podane przybliżone czasy ładowania podczas których tarcza zegarka jest nieustannie wystawiona na działanie światła.

Tabela służy jedynie jako odniesienie.

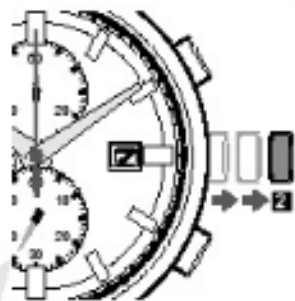
Środowisko	Natężenie oświetlenia (lx)	Czas ładowania na jeden dzień pracy	Czas ładowania, aby rozpocząć działanie, przy rozładowanej baterii
Zewnątrz, bezpośrednie światło słoneczne lub pochmurna pogoda	10,000 do 100,000	2 do 11 minut	1.5 godziny do 7 godzin
20 cm (8 cali) w świetle fluorescencyjnym (30 W)	3,000	35 minut	25 godzin
Wewnątrz biura	500	3.5 godziny	150 godzin

- W pełni naładowany zegarek działa około 7 miesięcy bez wystawienia na działanie światła.

## Ustawianie Czasu

1

Wyciągnąć koronkę do położenia 2.



Wyciągnąć koronkę, gdy wskazówka sekundowa jest akurat w położeniu odniesienia, w celu dokładnego dostosowania do sekund.

2

Obrócić koronkę aby ustawić czas.



Wskazówka 24-godzinowa (na godzinie 9 małej tarczy) przesuwana się zgodnie z wskazówką godzinową. Ustalić, czy jest czas przed południem lub po południu, obserwując wskazówkę 24-godzinową.

Przesunąć wskazówkę minutową na 5 "minut" przed aktualnym czasem, a następnie powrócić do aktualnych "minut". Zapewni to bardziej precyzyjny ruch wskazówki.

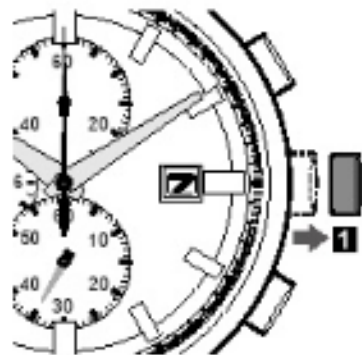
3

Wcisnąć koronkę z powrotem do położenia normalnego.



Należy upewnić się, że koronka jest zabezpieczona, jeśli zegarek posiada zakreconą koronkę. Woda może dostać się wnętrza zegarka.

- 1** Wyciągnąć koronkę do położenia 1.



- 2** Obrócić koronkę w kierunku przeciwnym do ruchu wskazówek zegarka aby ustawić datę



Data nie ulegnie zmianie, jeśli koronka jest obracana zgodnie z kierunkiem ruchu wskazówek zegarka.

- 3** Wcisnąć koronkę z powrotem do położenia normalnego.



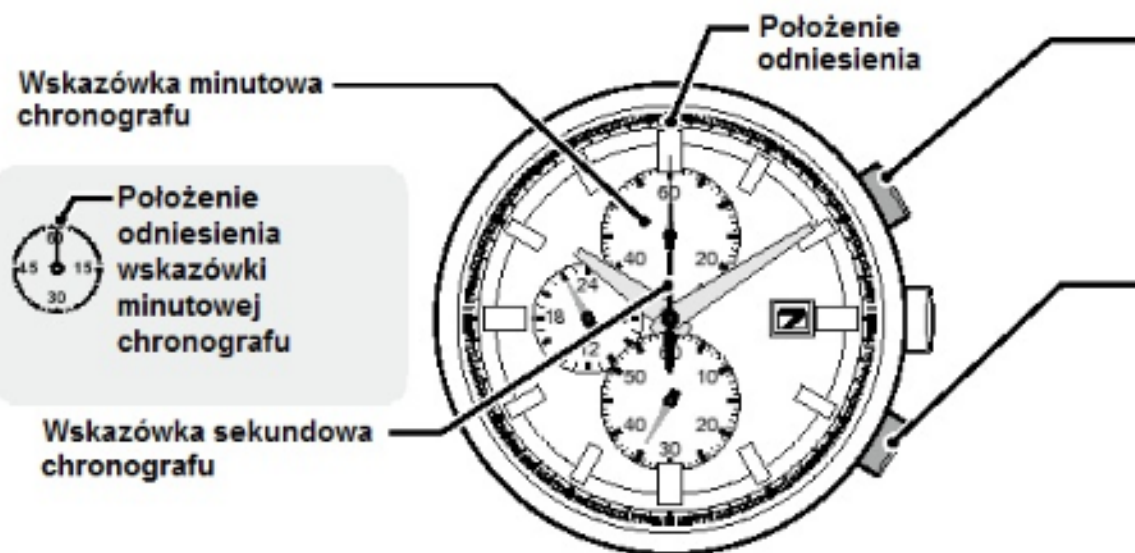
Należy upewnić się, że koronka jest zabezpieczona, jeśli zegarek posiada zakręconą koronkę. Woda może dostać się wnętrza zegarka.

Data musi być ustawiona ręcznie dla miesięcy krótszych niż 31 dni. Należy ustawić datę na początku Marca, Maja, Lipca, Października, Listopada i Grudnia.

**Nie ustawiać daty pomiędzy godzinami 21:00 a 01:00.** Po dokonaniu zmiany daty w tym czasie, data może nie zmienić się następnego dnia.

## Użycie Chronografu

Chronograf mierzy do 60 minut w 0.2-sekundowych jednostkach.



### UWAGA

W razie silnego uderzenia zegarka, wskazówki minutowa/sekundowa chronografu mogą się źle ustawić.

Jeśli położenie wskazówek nie koryguje się za pomocą procedury zerowania, ss. 12-13, należy skontaktować się z najbliższym Autoryzowanym Centrum Serwisowym.

### Uruchomienie/Zatrzymanie pomiaru czasu

- 1** Nacisnąć i zwolnić prawy górny przycisk (B) aby rozpocząć pomiar czasu.
- 2** Ponownie nacisnąć i zwolnić prawy górny przycisk (B) aby zatrzymać chronograf.
- 3** Ponownie nacisnąć i zwolnić prawy górny przycisk (B) aby wznowić pomiar czasu od chwili zatrzymania.

### Zerowanie

Nacisnąć i zwolnić prawy dolny przycisk (A) aby wyzerować chronograf po zatrzymaniu pomiaru czasu.

Naciśnięcie i zwalnianie prawego dolnego przycisku (A) podczas działania chronografu powoduje zatrzymanie pomiaru czasu i zerowanie chronografu.

Chronograf nie działa jeśli koronka jest wyciągnięta do położenia 2.  
Chronograf zeruje się jeśli koronka zostaje wyciągnięta do położenia 2 podczas pomiaru czasu.

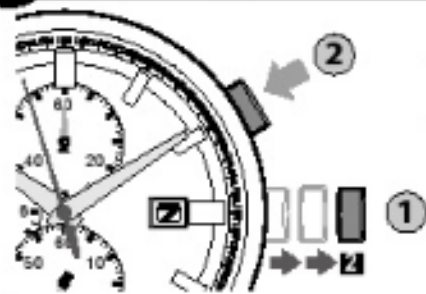
◆ **Jeśli wskazówka sekundowa chronografu nie wraca do położenia odniesienia**

Jeśli wskazówka sekundowa chronografu nie wraca do położenia odniesienia po zerowaniu, należy przeprowadzić następującą procedurę.



Czas się zatrzymuje podczas korekty położenia odniesienia. Należy ustawić czas po korekcie.

**1** Ustawić zegarek w celu korekty położenia odniesienia



- 1 Wyciągnąć koronkę do położenia 2.
- 2 Nacisnąć i przytrzymać prawy górny przycisk (B) przez 3 sekundy lub więcej. Zegarek w stanie korekty położenia odniesienia.

**2** Korekta położenia wskazówki sek.



**1** Nacisnąć i zwolnić prawy górny przycisk (B) aby skorygować położenia wskazówki sekundowej chronografu.

- Jednorazowe naciśnięcie → Wskazówka sekundowa porusza się do przodu co sekundę
- Naciśnięcie i przytrzymanie → Wskazówka sekundowa szybko się przesuwa

Jeśli wskazówka sekundowa nie porusza się nawet po naciśnięciu prawego górnego przycisku (B), należy dokonać czynności 1 po lewej stronie.

**2** Wcisnąć koronkę z powrotem do położenia normalnego.

**3** Zerowanie wskazówki min.



Nacisnąć i zwolnić prawy dolny przycisk (A) aby skorygować położenia wskazówki minutowej chronografu.

Wskazówka minutowa podczas korekty wskazówki sekundowej porusza się razem z nią. Należy wyzerować wskazówkę minutową chronografu.

Należy upewnić się, że koronka jest zabezpieczona, jeśli zegarek posiada zakreconą koronkę. Woda może dostać się wnętrza zegarka.

## ⚠ OSTRZEŻENIE

### Wodoszczelność

- Istnieje kilka typów wodoszczelności, jak pokazano w poniższej tabeli. Jednostka „bar” jest w przybliżeniu równa 1 atmosferze.
- W celu poprawnego użycia zegarka w określonym designie, należy potwierdzić poziom wodoszczelności zegarka, wskazany na tarczy lub kopercie, i zapoznać się z tabelą.

Wskazanie		Specyfikacje	Przykłady użycia				
Tarcza	Koperta (Tył Koperty)		 Nieistotne działanie wody (mycie twarzy, deszcz itp.)	 Umiarkowane działanie wody (praca w kuchni, pływanie, itp.)	 Sporty wodne (pletwonurkowanie)	 Nurkowanie z akwalungiem (ze zbiornikiem powietrza)	 Manipulacje z koroną lub przyciskami w obecności wilgoci
Wodoszczelny / brak wskazania	Wodoszczelny	Wodoszczelny do 3 atmosfer	<b>TAK</b>	<b>NIE</b>	<b>NIE</b>	<b>NIE</b>	<b>NIE</b>
WR 50 lub Wodoszczelny 50	Wodoszczelny 5 bar lub Wodoszczelny	Wodoszczelny do 5 atmosfer	<b>TAK</b>	<b>TAK</b>	<b>NIE</b>	<b>NIE</b>	<b>NIE</b>
WR 100/200 lub Wodoszczelny 100/200	Wodoszczelny 10/20 bar lub Wodoszczelny	Wodoszczelny do 10/20 atmosfer	<b>TAK</b>	<b>TAK</b>	<b>TAK</b>	<b>NIE</b>	<b>NIE</b>

\* Wodoszczelny xx bar może być również wskazane jako W.R. xx bar.

## OSTRZEŻENIE Wodoszczelność

- Wodoszczelność dla codziennego użycia (do 3 atmosfer): Ten typ zegarka jest wodoszczelny na nieistotne działanie wody. Może być noszony podczas mycia twarzy, jednak nie jest przeznaczony do użycia pod wodą.
- Podwyższona wodoszczelność dla codziennego użycia (do 5 atmosfer): Ten typ zegarka jest wodoszczelny na umiarkowane działanie wody. Może być noszony podczas pływania, jednak nie jest przeznaczony do użycia podczas pływania.
- Podwyższona wodoszczelność dla codziennego użycia (do 10/20 atmosfer): Ten typ zegarka może być używany do pływania, jednak nie jest przeznaczony do nurkowania z akwalungiem lub do nurkowania z użyciem helu.

## PRZESTROGA

- Należy używać zegarek z wciśniętą koronką (w położeniu normalnym). Jeśli zegarek posiada zakręcaną koronkę, należy ją całkowicie dokręcić.
- NIE używać koronki lub przycisków mokrymi rękami lub wtedy, gdy zegarek jest mokry. Woda może dostać się wnętrza zegarka i spowodować naruszenie wodoszczelności.
- Jeśli zegarek jest używany w wodzie morskiej, należy go potem spłukać czystą wodą i wytrzeć suchą szmatką.
- Jeśli wilgoć dostała się wnętrza zegarka, lub kryształ wewnątrz jest zaparowany i nie staje się czysty w ciągu dnia, należy natychmiast zgłosić się do naprawy w dealera lub Autoryzowanego Centrum Serwisowego CITIZEN. Zostawienie zegarka w takim stanie spowoduje tworzenie korozji wewnątrz zegarka.
- Jeśli woda morska dostała się wnętrza zegarka, należy umieścić zegarek w pudełku lub torbie z tworzyw sztucznych i natychmiast zgłosić się do naprawy. W przeciwnym razie, ciśnienie wewnątrz zegarka wzrośnie i części (kryształ, koronka, przyciski, itp.) mogą wypaść.

### **PRZESTROGA** Przechowywać zegarek w czystości

- Kurz i brud osadzający się między koronką a kopertą może utrudnić wyciągnięcie koronki. Należy od czasu do czasu obracać koronkę, w położeniu normalnym, aby rozluźnić zalegający kurz i brud, a następnie go strzepać.
- Kurz i brud osadzają się w szczelinach z tyłu koperty lub paska. Osadzający się kurz i brud może spowodować korozję i zabrudzić ubrania. Należy czyścić zegarek od czasu do czasu.

### **Czyszczenie zegarka**

- Użyć miękkiej, suchej szmatki aby wytrzeć kurz, pot i wodę z koperty i kryształu.
- Użyć miękkiej, suchej szmatki aby wytrzeć kurz, pot ze skórzanego paska.
- Zmyć brud z mydłem aby wyczyścić pasek z metalu, tworzywa sztucznego lub gumy. Użyć miękkiej szczoteczki aby usunąć kurz i brud w szczelinach paska z metalu. Jeśli zegarek nie jest wodoszczelny, należy zgłosić go do dealera.

**UWAGA:** Należy unikać stosowania rozpuszczalników (rozcieńczalnik, itp.), ponieważ mogą one uszkodzić wykończenie.

### **PRZESTROGA** Środowisko Działania

- Zegarek należy używać w zakresie temperatury działania określonym w instrukcji obsługi. Użycie zegarka w miejscu, gdzie temperatura jest poza określonym zakresem może spowodować pogorszenie funkcji lub nawet zatrzymanie zegarka.
- **NIE** używać zegarek w miejscu, gdzie on jest wystawiony na działanie wysokiej temperatury, takim jak sauna, ponieważ może spowodować oparzenie skóry.
- **NIE** pozostawiać zegarek w miejscu, gdzie jest wystawiony na działanie wysokiej temperatury, takim jak schowek lub deska rozdzielcza samochodu, ponieważ może spowodować pogorszenie stanu zegarek, na przykład, deformację części z tworzyw sztucznych.
- **NIE** umieszczać zegarek w pobliżu magnesu. Mierzenie czasu będzie niedokładne, jeśli umieścisz w pobliżu zegarka magnetyczne urządzenia, takie jak magnetyczny naszyjnik, magnetyczny zatrask drzwi lodówki, zapięcie torebki lub słuchawki telefonu komórkowego. W razie nastąpienia, należy odsunąć zegarek od magnesu i wyzerować.

- NIE umieszczać zegarek w pobliżu urządzeń gospodarstwa domowego, które generują elektryczność statyczną. Mierzenie czasu będzie niedokładne, jeśli zegarek zostanie narażony na silne ładunki elektrostatyczne, takich jak są emitowane ekranem telewizora.
- NIE narażać zegarka na silne wstrząsy, takich jak upuszczenie na podłogę.
- Należy unikać użycia zegarka w środowisku, gdzie może być narażony na działanie substancji chemicznych lub gazów. Wskutek kontaktu zegarka z rozpuszczalnikami, takimi jak rozcieńczalnik i benzyna, lub substancjami zawierającymi takie rozpuszczalniki mogą pojawić się odbarwienia, topienia, pęknięcia, itp. Wskutek kontaktu zegarka z rtęcią stosowaną w termometrach, koperta, pasek lub inne części mogą ulec przebarwieniu.

## Regularne przeglądy zegarka

Zegarek wymaga przeglądu raz na dwa lub trzy lata w celu bezpiecznego i długiego użycia. W celu zachowania wodoszczelności zegarka, należy regularnie wymieniać uszczelki. Należy sprawdzić i w razie potrzeby wymienić inne części zegarka. Należy zwrócić się do Citizen po oryginalne części na wymianę.

### **OSTRZEŻENIE** Obsługa baterii wielokrotnego ładowania

- Nie należy samodzielnie wyjmować baterię. W razie zaistnienia takiej potrzeby, należy ją przechowywać poza zasięgiem dzieci, aby uniknąć przypadkowego połknięcia.
- Jeśli bateria została połknięta, należy natychmiast skonsultować z lekarzem.
- Nie wyrzucać baterii razem z innymi śmieciami domowymi. Należy postępować zgodnie z lokalnymi przepisami dotyczącymi wywozu śmieci w celu uniknięcia ryzyka pożaru lub zanieczyszczenia środowiska.

### **OSTRZEŻENIE** Nigdy nie używać baterii innej od baterii używanej w tym zegarku.

- Zegarek nie będzie działać, jeśli zostanie użyty rodzaj baterii inny od wymienionego powyżej.
- W razie innego rodzaju baterii np. baterii srebrnej użytej przez przypadek, istnieje niebezpieczeństwo, że zostanie nadmiernie naładowana aż do pęknięcia, powodując uszkodzenie zegarka oraz ludzkiego ciała.

### **PRZESTROGA** Środki ostrożności podczas ładowania

- Należy unikać ładowania przy wysokich temperaturach (ponad około 60<sup>o</sup> C / 140<sup>o</sup> F) ponieważ może to spowodować odbarwienia obudowy, deformacje zegarka lub uszkodzenie mechanizmu wskutek osiągnięcia zegarkiem zbyt wysokiej temperatury.  
Przykład:
  - Ładowanie w pobliżu żarówki, lampy halogenowej lub innych źródeł światła, które łatwo osiągną wysoką temperaturę.
  - Ładowanie na powierzchniach, które łatwo osiągną wysoką temperaturę taką, jak np. deska rozdzielcza samochodu.
- Podczas ładowania zegarka z pomocą żarówki, lampy halogenowej lub innych źródeł światła, które łatwo osiągną wysoką temperaturę, należy upewnić się, że zegarek jest co najmniej 50 cm (20 cali) od źródła światła aby uniemożliwić mu osiągnięcia zbyt wysokiej temperatury.

## Specyfikacje

Mechanizm Kal. Nr	B61*
Typ	Analogowy zegarek napędzany energią słoneczną
Dokładność pomiaru czasu	+/- 15 sekund na miesiąc podczas noszenia w normalnej temperaturze działania (+5°C / 41°F oraz +35°C / 95°F)
Zakres temperatury działania	-10°C / 14°F do +60°C / 140°F
Funkcje wyświetlacza	Czas: Godzina, minuta, sekunda i 24-godziny / Kalendarz: Data (nie automatycznie, ustawić na miesiąc krótszy niż 31 dni)
Dodatkowe funkcje	Chronograf (mierzący do 60 minut w 0.2-sekundowych jednostkach), Funkcja Ostrzegania o Niewystarczającym Naładowaniu, Funkcja Zapobiegania Nadmiernemu Naładowaniu, Funkcja Szybkiego Startu
Maksymalny czas działania przy pełnym naładowaniu	Od w pełni naładowanego do w pełni rozładowanego: Okolo 7 miesięcy Rezerwa energii po aktywacji Funkcji Ostrzegania o Niewystarczającym Naładowaniu: Okolo 7 dni
Bateria	Bateria wielokrotnego ładowania